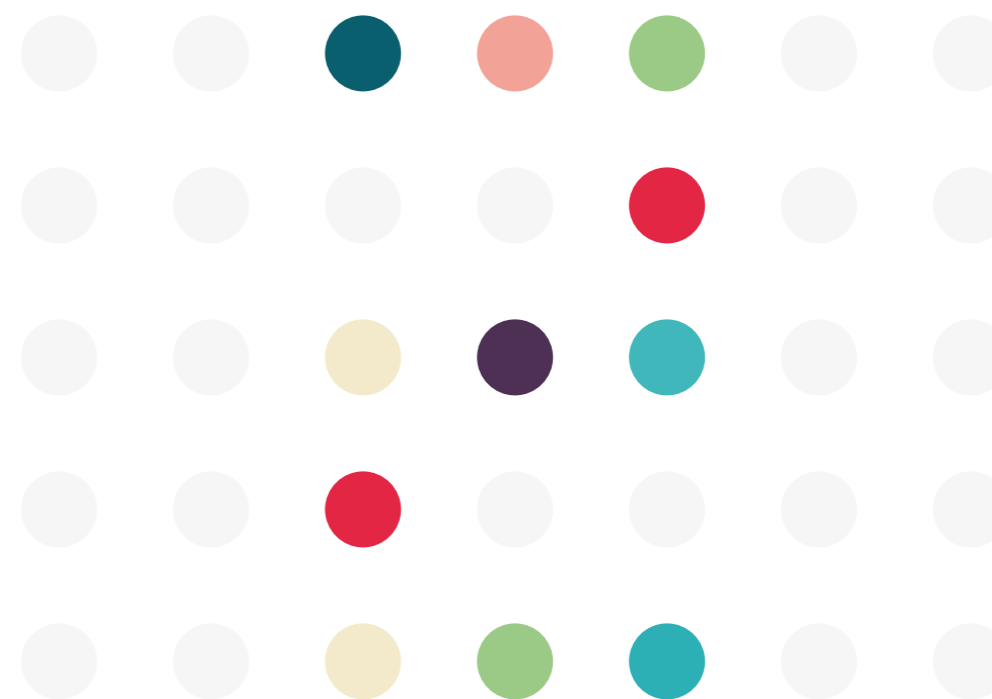


Dossier de l'animateur



Dossiers édités par la commission consultative à la formation des animateurs :

	
01 Animateur ginn, Animateur sinn	02 Sécherheet / Sécurité
	
03 Kachen a Brachen	04 Erlebnispädagogik mit Gruppen
	
05 Integratioun vu Kanner mat enger Behënnerung	06 Jonker stäerken, Jonker schützen
	
07 Opbau vun enger thematescher Colonie	08 Spiller am Grupp
	
09 Bosses et bobos	10 Wald-Meister

Hors série :
Lidderhanes
Le dossier du formateur
Reflexes
Dossier de l'animateur A

Impressum

Auteurs

Georges Faber, Adrien Promme an Zesummenaarbecht mat :
Lëtzebuenger Guiden a Scouten (LGS), Service National de la Jeunesse (SNJ)

Responsabel Editeuren :

Commission consultative à la formation des animateurs

Editeur:

Service national de la jeunesse

Boîte postale 707 L-2017 Luxembourg

Adresse siège

138, Blvd de la Pétrusse L-2330 Luxembourg

Tél.: [+352] 247-86465 Fax: [+352] 46 41 86

info@snj.lu www.snj.lu

Graphisme et mise en page:

Nuances

Drock:

Imprimerie REKA

Erscheinungsjoer

2016 [3. Editioun] 3000 ex.

Inhalt

Aféierung	5
Charta vun der Risikopräventioun	6
Prävention	7
Allgemenges	7
Hygiène	8
Campplaz	9
Do's & Dont's	10
Campkonstruktiounen	10
Stolperfalen	12
Gaz	13
Kabelzalot	14
Chalet	15
Feier	18
Speziell Aktivitéiten	20
Blëtz an Donner	22
Meteo: Info an Instruktiounen	24
Transport	26
Stroosseverkéier	28
Encadrement	31
Verpflichtunge vu Jugendanimateuren	32
Assurancen	34
Am Noutfall	36
Checklëscht fir d'Responsabel virun der Aktivitéit!	37
Literaturlëscht	42

Aféierung

Keng Aktivitéit ass ouni Risiko. Well et onméiglech ass all d'Geforequellen ze eliminéieren, geet et virun allem dorëms sech dem Risiko bewosst ze ginn, e méiglechst ze vermeiden oder, wann et net anescht geet, mat him richtig ëmzegoen. Bei eise Fräizäitaktivitéite kënnen mir de Jonke viles an deem Sënn mat op de Wee ginn. Dësen „Dossier de l'animateur“ soll eng Hëllef si fir déi Responsabel aus dem Jugendsecteur: et gëtt op Risiken opmierksam gemaach an dir fannt Virschléi, wéi een domat ëmgoe kann. E gouf ausgeschafft vum Service National de la Jeunesse an de Lëtzebuerger Guiden a Scouten.

Den Dossier reit sech an an d'Demarchë vu verschiddeenen Organisatiounen an Institutiounen, déi am Jugendberäich aktiv sinn. Si hunn déi lescht Joere vill um Thema „Sécherheet bei Jugendaktivitéite“ geschafft. Speziell am Beräich vun der Sensibiliséierung vun de Responsabele

goufe vill Efforte gemaach. Esou goufen, niewt dësem Dossier, speziell Affichen an „Noutfallkäerteche“ fir d'Campen an d'Kolonie gedréckt; d'Thema „Sécherheet“ ass systematesch an d'Formatioun vun den Animateuren an Aide-Animateuren integréiert ginn; e Fichier mat den Normen entspreche, Chaleten zu Lëtzebuerg ass elo iwwer Internet zougänglech an et gi regelméisseg Formatiounen zum Thema ugebueden. All dës konsequent Efforte sinn an der „Charte de la prévention des risques lors d'activités avec jeunes“ resüméiert, déi och am Dossier beschriwwen ass. D'Efforten am Beräich vun der Risikopräventioun gi begréisst an ënnerstëtzt vun der Inspection du Travail et des Mines, déi eis fachmännesch beroden huet bei der Charte a beim Dossier.



Charta vun der Risikopräventioun

Während deene leschten zwee Joer huet d'« Commission consultative à la formation » sech mat der Fro vun der Sécherheet vun deene jonke Participante bei Vakanzaktivitéite beschäftegt.

An deem Kontext gouf décidéiert verschidden Hëllefsmëttel auszeschaffen déi zu enger verbesserter Risikopräventioun bäidroen.

D'« Commission consultative » huet Affichen entworfen fir ze sensibiliséieren, Informationsmaterial ausgeschafft fir Responsabler vun Aktivitéite mat Jonken an déi verschidden Organisatioune bidde Formatioune zum Thema Sécherheet un.

Duerch déi praktesch Aarbecht hunn d'Organisatioune, déi an der « Commission consultative » representéiert sinn, hiert Engagement am Beräich vun der Risikopräventioun bewisen. Als Resultat vun deem Engagement ass d'« Charte – Prévention des risques lors d'activités avec jeunes » entstan.

D'Charte, déi zu villen Diskussioune gefouert huet an e puer mol iwwerschaaft gouf, zielt déi wichtegst Sécherheetsaspekter op an d'Membere vun der « Commission consultative » verpflichte sech, dës Aspekter ze respektéieren.

Charta vun der Risiko- präventioun während Jugendaktivitéiten

Op d'Sécherheet an d'Gesondheet vun de Jonken, déi eis uvertraut gi sinn, opzepassen ass fir eis Associatioune eng moralesch a gesetzlech Pflicht. Allerdéngs gehéiert Gefor zum Liewen dozou a kann ni ganz vermidde ginn. Am Bewosstsinn vun eiser Verantwortung fir während eisen Aktivitéiten all Risiko souwäit ewéi méiglech virzebeugen, engagéiert eis Associatioun sech zu folgendem:

- Sech den Interessien, de Kompetenzen an der Motivatioun vun de Jonken déi matginn, bewusst ze sinn;
- Animatioune unzebidden déi op Vertrauen, Respekt a Solidaritéit baséieren;
- Während den Aktivitéiten eng Ambiance ze erschafen déi en harmonescht Gruppeliewen erméiglecht;
- Op d'Wuelbefannen, d'Hygiène an d'Sécherheet vun de Jonken opzepassen;
- Op eng gesond an equilibréiert Ernährung opzepassen;
- De Jonke kloer an däitlech ze vermëttelen no wat fir Regeln et ofleeft;
- Déi Jonk op Gefore bei den Aktivitéiten hinweisen an hinnen déi richteg Uleedungen ze ginn;
- Op eng Betreieung vum Grupp, déi un d'Gruppenzesummesetzung an un d'Aktivitéit ugepasst ass, opzepassen;
- Den Animateuren eng Dokumentatioun zur Verfügung ze stellen déi se fir d'Risikopräventioun sensibiliséiert;
- D'Animateuren dozou ze encouragéiere fir bei Stagen iwwer d'Auswäerten a Präventioun vu Risike matzemaachen.

Prävention

D'Sécherheet ass eng berechtigt Erwaardung vun de Kanner a vun hiren Elteren un d'Animateuren. Jugendarbecht ass nun mol och mat Gefore verbonden, mee als Animateure kënnen mir vill maache fir Accidenter ze verhënneren. Als Animateure musse mir all noutwenneg Virsichtsmoosname bei der Wiel an der Organisatioun vun enger Aktivitéit huelen, fir esou d'Onfallgefor op e Minimum ze reduzéieren. D'Fro, déi ee sech stelle muss, ass: "Wat maachen ech fir en Accident ze verhënneren?". Fir ze weise wat dat konkret heesche kann, hei eng Rei Moosnamen, un déi ee virun enger Aktivitéit soll denken. Andeems een un d'Sécherheet virun a während den Aktivitéiten denkt a verschidde Saache berücksichtegt oder virgesäit, mécht een eppes fir sech am Fall vun engem Accident och besser "verteidegen" ze kënnen.



Allgemenges

- Zesumme mat de Kanner/Jugendleche versichen, d'Gefore vun enger Aktivitéit ze erkennen an sech zesummen drop astellen.

- Fir all Aarbecht dat richteg Geschir beschafen, et gutt an der Rei halen an et net dorëmmer trëlle loossen (wéi z.B. Aaxten an Himmer asw.).

- Déi Techniken a Gesten, déi bei der Aktivitéit gebraucht ginn, léieren an trainéieren: z.B. Kloteren, Schwammen, Schneiden a Seeën, Ëmgang mat Apparaten a Maschinnen.

- Beim Ëmgang mat geféierlechem Material z.B.: Beil, mussen d'Animateuren ëmmer erëm d'Leit unhalen, sech richteg ze behuelen. D'Utilisateuren, zemoos Kanner, sollen am A behale ginn.

- Et muss sech der Aktivitéit no gekleet ginn, z.B.: Helm beim Kloteren a Coursefueren, fest Schong an de Bierger, Schaffhändsche bei der Botzaktioun, hellt Gezei a Reflektoren owes op der Strooss, keng Nylonssaache beim Feier.

- D'Animateure musse sech d'Plaz vun den Aktivitéite gutt ukucken a se kritesch analyséieren, z.B. bei engem Nuetsspill d'Plaz am hellen Dag kucke goen, ...

- Et soll an all Cheféquipe mindestens ee sinn, den en Éischt-Hëllefscours matgemaach huet. Ausserdeem ginn et och heiansdo Méiglechkeete fir Initiatioune an der Éischer-Hëllef matzemaachen.

- Virun de Kanner zou gëtt keen Alkohol gedronk an och net gefëmmt.

- Eng Sammelplaz soll definéiert ginn, wou de ganze Grupp sech am Noutfall ka sammeln. (Wa méiglech Noutsituatioune üben.) Op der Strooss hale mir eis un de "Code de la route".

Hygiène

lessen

- Et gëtt méiglechst mat **frësch** **lesswuere** gekacht an d'Wuere gi richteg gelagert.
- Op **proppert Drénkwaasser** gëtt Wäert geluecht.
- Et gëtt fir e méiglechst **equilibréiert lesse** gesuert.

Allgemeng Hygiène um Camp

- D'Dreckschicht steet wäit genuch ewech vun der Kichen a gëtt esou dacks ewéi méiglech eidel gemaach.
- Keng Kartonsverpackungen am Frigo.
- D'Kiche steet am Schied an/oder ënnert engem Iwwerdaach.
- Nom lesse gëtt uerdentlech gespult.
- Fir d'Ofwaasser besteet en Offloss oder et gëtt e "Mupp" gebaut.
- D'Camptilette gëtt hygienesch a propper gehal.
- Et gëtt nogefrot an dofir gesuert dass d'Verdauung vun de Kanner klappt, gi se regelméisseg grouss op d'Toilette?
- Bei naassem Wieder Kleeder a Schlofsäck dréchen hale resp. dréchnen.
- Mueres ginn d'Schlofsäck geléft.
- Dofir suergen, dass d'Kanner sech wéinstens owes wäschchen.
- Am Dag d'Kanner a Jugendlech un d'Hännwäsche virum lessen erënneren.

Gesondheet an Éischt-Hëllef

- Sech bei den Elteren iwwer d'Gesondheet vun hire Kanner informéieren; virum Camp eng "Fiche médicale" ausfëlle loossen.
- Bei den Aktivitéiten eng Éischt-Hëllefeschicht, mat ugepasstem an aktuellem Material, dobäi hunn.
- Um Camp d'Éischt-Hëllefeschicht ëmmer op der selwechter Plaz an der Rei halen!
- Eng Persoun dobäi hunn, déi sech an Éischer-Hëllef auskennt, an déi d'Këscht "verwält".
- Am Zweifelsfall och bei klenger Verletzungen oder Krankheet bei den Dokter goen.
- D'Animateuren hu sech z'informéieren, wou si am Noutfall medezinesch Hëllef kréie kënnen.

Auslandscamp

- Schrëftlech Autorisatioun vun den Elteren, déi, wann néideg vun den zoustännegen Autoritéite beglaubegt ass, mathuelen.
- Am Ausland, E 111 - Formulaire oder déi nei Carte de sécurité sociale (**Carte Européenne d'Assurance Maladie**) mathuelen.
- D'Impfkaarte mathuelen.
- Assurance fir Rapatriement am Fall vu Krankheet oder Accident ofschléissen (z.B. Europe Assistance).

Campplaz

Camp an enger Scheier

- Sech versécheren, dass vun de Kanner kee Fixfeier oder e Briquet bei sech huet.
- De Jugendleche gëtt haart an däitlech gesot, dass an der Scheier ni däerf gefëmmt ginn a kee Briquet däerf probéiert ginn.
- Vun den elektreschen Installatiounen ewechbleiwen.
- Wann op der Genn geschlof gëtt, oppassen dass ënnert dem Stréi keng futtis oder faul Brieder sinn, duerch déi ee kéint falen.
- Kontrolléieren, ob keng Botte kënnen erof falen, rutschen oder rullen.
- D'Leeder fir erop an erof ze klamme muss zolidd sinn, waméiglech uewe festgemaach.
- An der Scheier solle waméiglech keng Maschinne stoen, déi d'Kanner ulackele fir drop ze turnen.
- Et gëtt op d'Fluchtweeër higewisen.

Camp am Zelt

- Keen Zelt oder Iwwerdaach an déi Richtung opschloen, an déi de Wand d'Fonke vum Feier bliéist oder wou e Fändelsmast kéint falen.
- Plaz loosse fir téschent de Piquete vun Nopeschzelter ze goen.
- Versammlungspunkten fir Noutfäll plangen.
- Getrennt Patrullen- oder Equipenzelter sollen net esou wäit vuneneen ewech leien, dass een se net kann iwwerwaachen.
- Am Patrullenzelt net fëmmen a keng Gasluucht benotzen.
- Ausweichméiglechkeet ufroen wéi z.B. eng Sportshal

Campkonstruktiounen

- Beim Schaffe mam Beil, mat der Aaxt oder mam Messer net an d'Richtung vum Been oder där anerer Hand lass schloen oder schneiden. D'Geschir kann ëmmer mol ausrutschen.
- An der Schlagrichtung vun der Aaxt oder vum Hummer däerf kee stoen.

- D'Kanner net ouni Opsiicht mat Beiler an Aaxte schaffe loossen.
- D'Kachmaschinn stabil an héchstens 80 cm héich (= **Buedem vum Dëppen!**) bauen.
- Wann ee mat Gaskocher kacht, kontrolléiert een, ob de Schlauch an d'Dichtungen net sprock oder bréche sinn. D'Gasfläsch léisst een ni an der Sonn stoen. Si soll ëmmer am Stoe versuert ginn, an zwar ALL Gasfläsch (ob voll oder eidel). Et muss opgepasst ginn, dass se net ëmfale kann.
- Konstruktiounen mat gesondem Mënscheverstand bauen.
- Wann onbedéngt Neel gebraucht ginn (z.B. als Kreepercher fir d'Geschir), se esou aschloen, dass een net kann dran hänkebleiwen.

Feier

- Nimools e Feier mat Spray, Spiritus, Bensin oder aneren explosive Stoffer ufänken!
- Ëmmer d'Méiglechkeet hunn, d'Feier séier ze läschen.
- Kee Feier an engem Dännebësch oder direkt ënnert engem Bam maachen.
- Direkt reagéieren, wann d'Feier sech onkontrolléiert ausbreit.
- Wann ee Feier um Buedem mécht, muss een d' Plaz propper maachen, d.h. 2-3 m ronderëm d'Feierplaz alles ewechhuele wat d'Feier ausbreede kéint, z.B. dier Blieder, Moos...
- D'Feier vun der Trapperkichen nom lesse ganz ausmaachen a mat Buedem zoudecken. Oppassen, dass ee keng Blieder oder dréchnen Humus dropgehät.
- D'Kachplaz soll wäit genuch vun den Zelter ewech bleiwen.
- D'Feierplaz muss ëmmer am A behale ginn.
- Feier richteg ausmaachen ier een d'Plaz verléisst.
- Keng synthetesch Stoffer (Plastik, ...) an d'Feier geheien. Ni op engem Feier grille wou synthetesch Stoffer oder Ueleg verbrannt gi sinn oder grad verbrennen.

Do's & Dont's



Campkonstruktiounen

Et ass sënnvoll eng zousätzlech Stäip ze setze fir d'Belaaschtung op dem laange Ballek besser ze verdeelen.



Grouss Konstruktiounen solle mat déckem Plastik oder Hanfseeler gemaach ginn, net mat Fissellen.



Selwer gebaute Regaler sinn net stabil a kënnen ëmfalen, genormte Regaler benotzen.



Selwer gebaute Leeder



Genormte Leeder



Vermeid geféierlech a wackleg Konstruktiounen



Stolperfalen

mat rout/wäissem Flatterband siichtbar maachen oder faarweg/hell Seeler benotzen. Plaze sollen um Buedem markéiert sinn wou d'Zelter befestegt ginn, well Stolpergefor.



- E Podest op senge Ränner duerch entsprechende Marquage siichtbar maachen.
- Wa méiglech Stolperfale vermeiden oder ofsécheren a besser siichtbar maachen.



Gaz

- Bei Gaz nëmme genormten Uschlëss benotzen



Kabelzalot



Stecker a Multipriisen net op de Buedem leeën, bei Reen = Kuerzschlussgefor



Enner Belaaschtung Kabeltrommel net opgewéckelt loossen = Iwwerhëtzunggefor



Keen defekt Material benotzen



Kabelen op der richteger Längt erauszéien. Vermeiden dass Kabelen sou um Buedem leien. (Stolperfalen a Gefor vu Beschiedegunge vun de Kabelen)

- Stroumverdeelers zouspären



Holzlager

- Holz richtig stapelen



Chalet

Better solle géintenee verschraubt sinn, fir dass se net emgeheit kënne ginn.



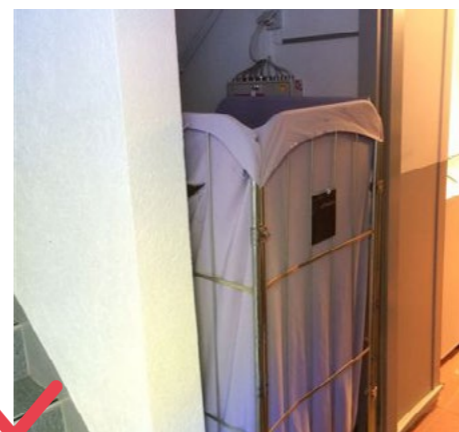
Schief géinteneen oder un der Wand fixéiren fir dass se net ëmfalen.



Fluchtweeër a Brandschutzdieren net blockéieren.



Brandmeldezentral (BMZ) net zousetzen



Sécherheitsinstallatiounen net ëmgoen



Still an Dëscher net ze héich an duercherneen stapelen.



Feier



Benutzt keng Brandbeschleuniger, déi si geféierlech an net ëmweltfrëndlech.



Et gi gutt an oekologesch Alternativen.





Speziell Aktivitéiten

Afebréck a Seelbunn

- Héicht vun der Afebréck dem Alter upassen, Distanz tëscht de Seeler op d'Kandidaten ofstëmmen.
- Nëmme Seeler a Material benotzen, wat tip top an der Rei as. Passt op d'Stabilitéit vun de Beem an hire Wuerzelen op.
- Helm a Baudrier undoen, permanent ofsécheren **[och beim Erop- an Erofklammen]**.
- Iwwerleeë wat geschéie kann, wann een eroffält oder um Enn vun der Seelbunn net gebremst kritt, an d'Plaz deementspriedend auswielen an ofsécheren.
- Ëmmer nëmmen eng Persoun um Seel, d'Afebréck net als Klunsch benotzen.
- Ëmmer ee Seel als Sécherung mat bäihuelen.
- En Animateur probéiert als éischten d'Konstruktioun aus.
- Material onbedéngt an der Rei halen an am Zweifelsfall net méi benotzen.

Hike a Camp-volant

- E Wee eraussichen, den dem Alter ugepasst ass.
- Geforesituatioun mat de Jonken ofklären.
- Wann d'Kanner/Jugendlech eleng ënnerwee sinn, en Noutbréif matginn an hinne soe wéi se sech am Noutfall solle behuelen.
- D'Cheféquipe soll méiglechst telefonesch erreechbar bleiwen; si muss all Moment disponibel si fir kënnen ze hëllefen.
- Um Hike kontrolléieren ob déi Jugendlech op der Schlofplaz ukomm sinn

- Déi responsabel Animateure mussen hir Leit opmannst eemol am Dag begéinen.
- Mam Fierschter iwwer d'Schlofplaz schwätzen.
- Sech iwwert eventuell Klappjuegden informéieren.
- Näischt vun de Kanner/Jugendleche verlaange wat ee selwer och net wëll maachen.

Schwammen

- D'Animateure mussen kloer wëssen, wien net schwamme kann an dat am Virfeld esou ofchecken, dass jiddereen dat matkrut.
- Wann d'Schwammpolz net offiziell iwwerwaacht ass, informéiert ee sech bei de Leit aus der Géigend, ob d'Waasser gëeegent ass fir ze schwammen.
- Et gëtt kloer gesot, wéi wäit een däerf schwammen.
- Oppassen op d'Trëndelen, d'Temperatur vum Waasser, d'Lächer an déck Steng um Fong vum Gewässer.
- Dofir suergen, dass all Mënsch aus dem Waasser ass wann d'Aktivitéit Schwammen eriwwer ass.
- Et däerf keen eleng, d.h. ouni Opsicht, am Waasser sinn.
- Ee gudde Schwëmmer kuckt vum Ufer aus no.
- D'Leit mussen sech lues u fléissend Waasser gewinnen.
- Net an enger staarker Stréimung bueden oder schwammen.

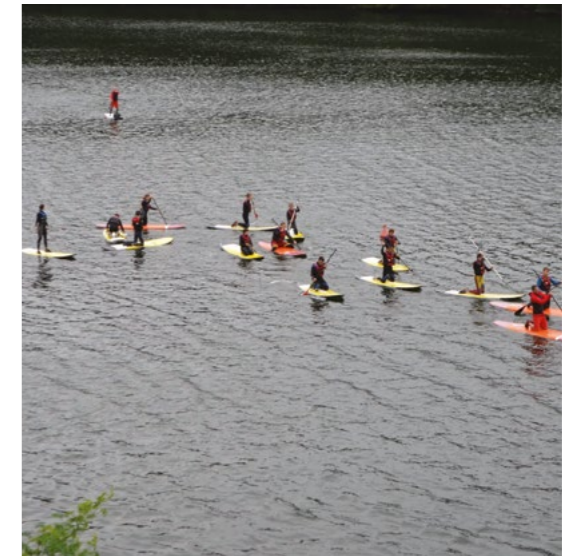
Am Noutfall direkt Hëllef organiséieren (Rettungsreef geheien, mam Boot dohinner fueren, Hëllef ruffen). Ouni Rettungsschwëmmerbrevet net an d'Waasser sprange fir een erauszehuelen.

Floosfaart

- Op engem Flooss huet jiddereen eng Schwammwest un.
- Virun der Floosfaart d'Gewässer exploréieren (Wieren, Stréimungen, Stroumschnellen...).
- Net op Gewässer fueren, déi séier fléissen, well do ass et schwéier e Flooss ze steieren.
- Um Flooss mussen e Seel vun 30 m an e Paddel sinn **(Kuckt d'Reglement vun der "Binnenschiffahrt" no)**.

Extra Aktivitéiten

- Keen Nuetspill an enger fielseger Géigend, d'Plaz am hellen Dag kucke goen, de Spillberäich kloer ofgrenzen. D'Nuetspill dem Alter upassen.
- Bei extra Aktivitéiten ewéi Floosfaarten, Klammen, Speleo, Biergtouren, Schwammen, sinn d'Kanner a Jugendlech op eng ugepassten Aart a Weis ofgeséichert an nom Gesetz encadréiert. Den Animateur soll sech och iwwer déi gesetzlech Bestëmmungen informéieren.



Blëtz an Donner

D'Virzeeche vun engem Donnerwieder

- Déck Wolleken, déi riicht erop an d'Héicht ginn [sech no uewen opblösen]
- Et ass flicht waarm **(schmeier)**
- Et kënnst opeemol Loft op
- Et fänkt u mat blëtzen an/oder et héiert ee Gegrommels

Dës Virzeechen sinn dacks zesummen, kënnen awer och nëmmen deelweis optrieden

Vu wéini un ass en Donnerwieder geféierlech ?

- Am Prinzip ass all Donnerwieder ëmmer geféierlech, well e Blëtz ëmmer an iwverall kann aschloen, souguer wann ee mengt d'Wieder wär nach oder schonn erëm wäit ewech, kann e Blëtz onverhofft ganz no aschloen.
- Besonnesch geféierlech ass et, wann den Donner manner wéi 30 Sekonnen nom Blëtz kënnt; dann ass d'Wieder ganz no ! **[1 Sekonn bedeit +- 300 m]**

Wat ass d'Gefor ?

- Den eigentleche Blëttschlag direkt op de Kierper
- D'Buedemstréim wann de Blëtz ganz nobäi aschléit

Déi zwou Zorte kënnen zu uerge Verletzunge féieren oder déidlech sinn!

30/30 – Regel !

- Ass d'Zäit tëscht Blëtz an Donner manner wéi 30 Sekonnen, dann heescht et immens oppassen a probéieren ënner Daach ze kommen
- Nom leschte richtegen Donner nach 30 Minuten ënnerdaach bleiwen

Wéi soll ee sech verhalen?

a) Um Camping

- De Camping waméiglech net op enger exposéierter Plaz oprüchten (Kopp)! Ausserdeem probéiere vun héije Poteauen ewechzebleiwen

De Blëtz probéiert normalerweis, den héchste Punkt a metallesch Géigestänn ze treffen

Während dem Donnerwieder :

- am Zelt vun de Wänn an de Staangen ewechbleiwen
- op eng Isomatt sëtzen
- dofir suergen dass kee Kierperkontakt mat anere Leit besteet
- probéieren, de Beréierungspunkt mat dem Buedem esou kleng wéi méiglech ze halen (d.h.: net leeën, mee huppen oder sëtzen)

b) Am Haus

- Ewech bleiwe vu Stroum-, Telefons- a Waasserleitungen a vu metalle Wänn **(Schapp)**
- Net ënnert d'Dusch stellen
- Ass et direkt iwvert dem Haus: vun de Fënsteren ewechbleiwen

c) Um oder am Waasser (extrem Gefor!)

- Extrem Gefor well ee selwer den héchste Punkt ass a well d'Waasser de Stroum immens gutt leet.
- Esoubal et no Donnerwieder ausgesäit direkt aus dem Waasser, **och wann ee mengt et wär nach wäit ewech!**

d) Um Gewan

- Probéieren ënner Daach ze kommen (Scheier, Haus, Bushaischen, ...)
- Déifste Punkt oder Sank opsichen
- Net ënnert e Bam oder eng Bamgrupp stellen
- Probéieren an de Bësch ze lafen (cf . nächste Punkt)
- All Metall wäit fort vum Kierper (Velo, ...)
- Net leeë mee sech huppen an d'Féiss esou no beienee wéi méiglech

e) Am Bësch

- Probéieren an en Dall oder eng Sank ze kommen
- Probéieren op eng Plaz ze kommen, wou d'Beem net esou héich sinn
- Net widdert e Bam stäipen: **Distanz 3 – 5 m !**
- Probéieren de Beréierungspunkt mat dem Buedem esou kleng wéi méiglech ze halen (d.h.: Net leeë mee sech huppen an d'Féiss esou no beienee wéi méiglech)
- Bei Wand a Stuerm onbedéngt d'Beem am A behalen, fir dass ee séier ka fortsprange wann een ëmfält

f) Bei Fielsen an Hielen

- Roueg ënnert en Iwwerhang oder an eng Hiel goen. Desto méi déif, desto besser
- Bei Iwwerhäng oder klengen Hielen [< 10 m]: net widder d'Wänn kommen.



Meteo: Info an Instruktiounen

Emgang mat der Météo um Beispill vun SNJ Campen
Sech iwwer Geforen informéieren

Während den Aktivitéite vum SNJ muss de Responsablen sech iwwer déi aktuell Wiederkonditiounen informéieren. Besonnesch bei Aktivitéiten dobaussen (Iwwernuechtungen am Zelt, Aktivitéiten um oder am Waasser, am Bësch ...) muss de Responsabel sech all Dag op de neiste Stand bréngen.

De Site **meteolux.lu** gëtt als Referenz fir all Aktivitéiten déi zu Lëtzebuerg stattfannen : dëst ass den offizielle Meteosite vu Lëtzebuerg dee vum Nohaltegkeet- an Infrastrukturministère ënnerhale gëtt (« Meteosstation Findel »).

Fir Aktivitéiten déi an Europa stattfannen fënnt een um Site **meteoalarm.eu** Wiederwarnungen fir 30 Länner an Europa.

Sech op der Websäit informéieren
 (meteolux.lu resp. meteoalarm.eu)

Oder de Wiederbericht abonnéieren
 (http://meteolux.lu/previsions-par-email « Prévisions météorologiques »)

Fir Aktivitéiten mat héijem Risikofaktor [Héichseelgaart, Aktivitéiten op engem Séi, ...] kann een am virus direkt beim Wiederdéngscht (Service météorologique) uruffen : 47 98 20 30 [Extensiou 3]

Dës direkt Kontaktméiglechkeet sollt een net iwverstrapazéieren: wann d'Wieder bestänneg soll bleiwen oder kloer ass, datt schlecht Wieder usteet, bréngt en Uruff keng nei Informatiounen, mee behënnert nëmme d'Aarbecht vun der Equipe um Findel.

Op dese Säiten gëtt och op enger Kaart en «niveau de vigilance» ugewisen:



Wäiss : Keng oder ongenügend, veraalt oder suspekt Donneeën



Gréng : Keng besonnesch Moosnamen erfuerdert.



Giel : D'Wieder kéint geféierlech ginn : Et si keng aussergewéinlech Wiederkonditiounen virgesinn, awer et gëllt opzepassen wann dir Aktivitéite geplangt hutt, bei deenen een dem Wieder ausgesat ass. Informéiert iech iwver d'Wiederkonditiounen a probéiert eventuelle Geforen aus dem Wee ze goen.



Orange : D'Wieder ass geféierlech : Et sinn aussergewéinlech Wiederkonditiounen virausgesot an et ass wahrscheinlech, datt et Schued oder Blesséierter wäerte ginn. Passt an dësem Fall gutt op an informéiert iech am Detail iwver déi erwaarte Wiederkonditiounen. Passt gutt op op Geforen déi net ze evitéiere sinn. Haalt iech un d'Rotschléi déi dir vun ären Autoritéite kritt.



Rout : d'Wieder ass ganz geféierlech : Et goufe staark Wiederphenomener virausgesot. Schied a schlëmm Accidenter, bei deenen och Mënscheliwen a Gefor kënnen geroden, sinn an engem gréisseren Émkrees wahrscheinlech. Passt immens gutt op an haalt iech am Detail um Lafenden iwver déi erwaarte Wiederkonditiounen an déi domat verbonne Geforen. Haalt iech ënner allen Émstänn un d'Riichtlinnen an d'Rotschléi vun ären Autoritéiten, a bereet iech op eventuell aussergewéinlech Moosname vir.

Wiederwarnunge gi fir grouss Regiounen erausginn ; Lëtzebuerg gëtt zum Beispill just an zwou Regiounen ënnerdeelt. D'Wieder ka sech ausserdeem séier am Laf vun engem Dag änneren. D'Meteoinformatiounen musst dir also mat ären Observatiounen op der Plaz ergänzen. De Wiederbericht vu meteolux informéiert iech och iwver d'Wandgeschwindigkeit.

Bei staarkem Wand oder Stuerm (vun 50km/h un) maache mir keng Aktivitéite méi dobaussen (Waasseraktivitéiten, Aktivitéiten am Bësch, am Zelt schlofen,...). D'Tabell hei ënnendrenner beschreift wéi de Wand sech ufillt kann, fir datt dir d'Wandstäerkt kënnt aschätzen:

Wand	Stäerkt	Wéi et sech ufillt
Roueg	0-5 km/h	D'Planze bewege sech net. Et spiert een de Wand net.
Schwaach	6-15 km/h	Blieder a ganz dënn Äscht zidderen. Et spiert een de Wand sou just am Gesicht. Stëbs gëtt eventuell opgewierbelt.
Mëttelstaark	16-30 km/h	Dënn Äscht bewegen sech. D'Hoer ginn duerchernee geblosen. D'Kleeder klaken.
Zimmlech staark	31-50 km/h	Kleng Beem an déck Äscht bewege sech. D'Aen tréinen duerch Partikelen déi an der Loft ronderëm fléien. D'Äerm vun de Kleeder gi vun der Sait opgeblosen.
Staark	51-88 km/h	Beem bewege sech. Dënn a kleng Äscht brieche. Et ass schwéier ze goen. Kanner ginn ëmgehait.
Stuerm	> 89 km/h	Beem gi mat de Wuerzelen erausgerappt. Erwuessener ginn ëmgehait.

D'Aktivitéite sinn ëmmer un d'Wiederkonditiounen gebonnen. Wann d'Wieder schlecht ass (Donnerwieder, Warnunge viru staarke Wandstéiss etc.) kënnen d'Aktivitéiten déi ausfalen op engem anderen Dag nogeholl ginn.

Op geféierlech Situatiounen virbereet sinn

Den SNJ bereet eng Léisung vir falls d'Wieder schlecht sollt sinn:

- Wann den Terrain vum Camp zu engem Site mat Iwwernuechtungsméiglechkeete gehéiert, ass den Zenter, de Chalet oder d'Jugendherberg op der Plaz fir d'Dauer vun der Aktivitéit blockéiert.
- Um Site zu lerpeldéng gëtt d'Sportshal oder en anere Sall an der Émgéigend reservéiert.
- Am Kader vun engem Hike, sollen d'Animateuren am virus eng Scheier an der Émgéigend fannen.

Der Situatioun entsprechend reagéieren

An engem Noutfall mussen déi Responsabel vun de Campen a Kolonien direkt reagéieren. Wa néideg oder wann en Zweifel besteet, stinn déi Responsabel vum SNJ de Responsable vun der Aktivitéit zur Verfügung (Telefons- an Handysnummere stinn op der Fiche). Wann et zu engem gréisseren Tëschefall koum, informéiert de Responsablen vun der Aktivitéit, sou séier wéi et an der Situatioun méiglech ass, den SNJ.

Transport

Dacks muss mer fir eis Aktivitéiten op aner Plaze fueren. Fir e Weekend, e Camp oder Sortien oder am Kader vun eise Versammlungen, ëmmer erëm komme mer an d'Situatioun wou mer eise ganze Grupp oder och villäicht nëmmen eng Equipe oder Patrull mussen iergendwouhin transportéieren. Dës Transporter gehéieren zu eisen Aktivitéiten a mir mussen eis bewosst sinn, dass d'Cheféquipe och fir a während dësen Transporter a bestëmmte Limite responsabel fir an iwwert d'Participanten ass. Déi verschidde Punkten, déi elo hei behandelt ginn, sinn allgemeng fir Gruppe geduecht; egal ob Kanner oder Jugendlecher. Et ass awer kloer, dass d'Verhalen esouwuel wat d'strikt Anhale vu Regeln ewéi och wat d'Fräiheeten ugeet, altersbedéngt ass a vu jidder Grupperesponsabele muss selwer evaluéiert ginn. Virun den Aktivitéite mussen d'Eltere vun de Participanten ëmmer informéiert ginn, wéi den Transport assuréiert gëtt. Dëst erspuert de Grupperesponsablen onnéideg Reprochen am Fall vun engem Accident.

Mam Bus

Dem Gruppelieder seng Responsabilitéitsberäicher :

- De Wee bis an de Bus a fir aus dem Bus,
- D'Behuele vun eise Leit am Bus,
- D'Gruppematerial an d'Material vu jidder eenzelnem am Bus.

a) De Wee an de Bus a fir aus dem Bus :

Déi gréisst Gefor wa mir mat Gruppe mam Bus fueren ass d'Waarden um Arrêt an d'Erausklammen aus dem Bus.

- Oppassen dass de Grupp zesumme bleiwt an dass net gerolzt gëtt. Heifir de Grupp eventuell do waarde loosse wou Plaz ass, de Grupp sech sëtze loossen oder mam Réck widdert eng Mauer stellen.

- Beim Erausklammen an de Bus ass den éischten an de leschten ëmmer e Grupperesponsabele fir mam Chauffeur alles kloer ze maache fir d'Sëtzen an d'Verstae vum Material ze organiséieren a fir ze kucken dass keen an näischt vergiess gouf.

- Beim Erausklammen, wou ëmmer e Responsablen als Leschten erausklëmmt, gëllt dat selwecht.

Ausserdeem:

- d'Sortie vum Bus net blockéieren,
- oppassen dass keen ënnert d'Rieder kënnt wann de Bus weiderfiert,
- d'Leit net hott an har lafe loossen (z.B.: bei d'Elteren) an se esou Gefor lafe loossen, ugestouss ze ginn,
- duerchchecken op kee vergiess ginn ass,
- beim Ausluede vum Material Richtung Strooss oppassen, dass keen ugestouss gëtt,
- oppassen, dass kee Material (Gruppen- a perséinlecht Material) vergiess gëtt an dass all Gruppematerial op enger Plaz an aus de Féiss zentraliséiert gëtt.

Tipp : De Grupp mam Material direkt beim Erausklamme vum Bus weider leeden op eng Plaz wou genuch Plaz a kee Verkéier ass, a wou kee gehënnert gëtt.

b) D'Behuelen am Bus :

- Am Bus gëtt sech net onnëtz deplacéiert.
- Et dierf net gerolzt oder ronderëm geturnt ginn.
- Täschemesseren an aner schaarf Saache bleiwen zou.
- Et gëtt net mat Briquete gespilt.
- Et behëlt ee sech anstänneg, et ass ee frëndlech mat den anere Leit an et mécht een net onnëtz Kaméidi.
- Et hëlt ee säin Offall mat eraus.
- De Gupperesponsabele behëlt seng Leit am Aan an intervenéiert fréi genuch, esou dass aner Passagéier mierken, dass de Grupp e Leader huet, deen op seng Leit oppasst.

c) Material am Bus :

- Näischt an d'Dieren oder de Gank leeën.
- Oppassen, dass näischt ausleeft oder opfiert (Bidonen, Gasfläschen, ...).
- All schaarf Kanten (z.B.: Seeblat, ...) ofsécheren.
- Alles esou verstauen, dass am Fall vu festem Bremsen oder Accident, näischt duerch de Bus flitt oder aus de Gepäcknetzer eroffält.
- Beim Verloosse vum Bus kontrolléiert e Grupperesponsablen, dass näischt vergiess ginn ass.

Mam Zuch

Hei gëllt am Prinzip dat selwecht ewéi bei de Busreesen.

Ausserdeem :

- Oppassen, dass een am Gewull vum der Gare kee verléiert.
- Wann den Zuch aleeft mussen d'Leit minimum 1 Meter vum Bord vum Quai ewech stoen an d'Gruppelieder mussen se warnen an am A behalen.

Mam Auto

Wa mer eis Leit mat Autoen transportéieren oder transportéiere loossen, muss ee sech bewosst sinn dass :

- de Chauffeur déi integral Responsabilitéit vis-à-vis vu senge Passagéier am Fall vun engem Accident dréit,

- vill Elteren et net gär hu wann hir Kanner vu méi oder manner jonke Chauffeure gefouert ginn, dofir ass et just fir esou Transporter absolut wichtig d'Elteren am Virfeld heiriwwer z'informéieren,

- d'Assurance am Fall vun enger Iwwerbesetzung am Auto (méi Leit ewéi Plazen), net fir all Schued vun de Passagéier opkënnt an d'Entscheidung vun de Passagéier zu Laaschte vum Chauffeur ass. Bemierkung: bei klengen Autotransporter sollen d'Grupperesponsabel sech iwwerleeën ob et net méi einfach a pädagogesch wäertvoll ass, e puer honnert Meter zu Fouss ze goen.

Tipp: bei Autotransporter d'Elteren esou wäit ewéi méiglech selwer aspanen.

Warnung: wéinst ville Geforen ass Autostopp absolut tabu !

Mat enger Camionnette

Et gëllt am Prinzip dat selwecht ewéi beim Bus a beim Auto.

Ausserdeem :

- vill Elteren hunn et net gär wann hir Kanner vu méi oder manner jonke Chauffeure geféiert ginn; dofir ass et just fir esou Transporter absolut wichtig d'Elteren am Virfeld heiriwwer z'informéieren;
- ëmmer drun denken, dass Materialcamionnetten ouni Sëtzer net fir Persounentransporter zougelooss an assuréiert sinn;
- et dierfen net méi Leit transportéiert ginn, ewéi et Sätzplaze ginn;
- den normale B-Führerschein gëllt nëmme fir e PMA vun 3.5 Tonnen a fir 9 Leit (8 Passagéier an 1 Chauffeur)

Mam Fliger

Et gëllt am Prinzip dat selwecht ewéi mam Zuch.

Ausserdeem :

- Messeren an aner schaarf Saache gi scho beim Check-In konfiskéiert;
- Bidone mat Bensin oder Gas sinn am Fliger, och am Gepäck, verbueden;
- D'Material muss an zolitte Këschten oder Säck verpaakt sinn; beim Be- an Entluede gi se net geschount;
- Och am Fliger, wou en dacks gratis ass, ass den Alkoholkonsum vun de Gruppememberen ze verbidden oder mindestens ze iwwerwaachen;
- Iwwerwaachen, dass kee säi Billjee a seng Boardingkaart verléiert.

Mam Schëff

Et gëllt am Prinzip dat selwecht ewéi mam Fliger.

Bei längere Schëffsreesen ausserdeem :

- Virkéierungen treffe fir de Fall vu Séikrankheet (Tuten, "Reisegold" parat hunn, ...) an d'Leit am Virfeld heiriwwer informéieren a froen;
- Animatioun virgesinn;
- Bei Fräizäit genee getimte Meetingen op genee definéierte Plazen organiséieren;
- D'Gruppemembere vu Geldspiller an - Automaten ewechhalen;
- Eng Persounelëscht mat de Kabinneplaze féieren;
- Dem Schëffspersonal soe wien de Grupperesponsabel ass (fir de Fall wann et engem schlecht gëtt);
- Iwwerwaachen, dass kee säi Billjee a seng Boardingkaart verléiert;
- D'Garde vum Material net vergiessen.

Stroosseverkéier

Ëmmer erëm begéine mer Situatioune wou mer net dolaanscht kommen eis a gréissere Gruppen duerch de Stroosseverkéier mussen ze beweegen. Well de Stroosseverkéier ee vun de geféierlechste Facteuren ass, mussen mer als Animateure vun esou Gruppe grondsätzlech ganz kloer dem Grupp d'Verhaltensregeln erklären an och dofir suergen, dass se agehal ginn.

Ze Fouss :

Ier mer an déi verschidde Situatioune kommen, muss de Grupp gesot kréie wéi e sech ze verhalen huet:

- Grondsätzlech gi mer als Foussgänger ëmmer iwver den Trottoir.

Ass keen Trottoir do:

- geet een op der lénker Säit vun der Strooss, no beim Bord, dat heescht géint de Verkéier. Et geet een een hannert dem aneren a mat Kleeder oder Gilete soll een op sech opmierksam maachen. An der Nuecht mussen Luuchten op een opmierksam maachen. Ass et aus iergendenger Ursach net méiglech oder ze geféierlech op der lénker Säit ze goen [Chantier, Ofgrond, Siicht...], da geet een een hannert dem aneren op der rietser Säit vun der Strooss, also mam Verkéier, an et passt een och op dass ee gesi gëtt.

- E grouse Grupp (Cortège) kann an der Strooss goen. Hie muss awer dann am rietse Couloir goen (mam Verkéier) ouni de Verkéier onnëtz ze hënneren.

Och hei gëllt:

E gudden Encadrement, a proppere Reie goen a gesi ginn.

- Als responsabel Animateure suerge mer dofir, dass mer als Grupp am Dag ewéi och an der Nuecht gutt ze gesi sinn (faarweg Kleeder, FluoReflektergiletten, Luuchten, ...).

- De Grupp muss ëmmer zesumme bleiwen; en däerf sech net ze laang zéien. Ausserdeem sollen ni méi ewéi zwee Leit niewendenee goen, an et muss opgepasst ginn, dass de Grupp ëmmer no laanscht de Bord geet.

- Si mer op enger Strooss ënnerwee wou net grad stänneg Autoe laanschtfuere, (z.B. Landstrooss), da muss all Auto haart gemellt ginn, an d'Leit am Grupp sollen et einfach weiderruffen, esou kritt jiddereen dat mat. Am Ufank gesäit dat villäicht e bësse komesch aus, mee spéider ass et opeemol normal a gehéiert zum normale Gruppebehuelen.

- D'Animateure ginn am Grupp op der Verkéierssäit mat a behalen de ganze Grupp am Aan. Si intervenéiere ganz fréi wann eppes net klappt fir esou d'Leit ëmmer erëm drun ze erënneren dass hei verschidde Regele mussen respektéiert ginn. Sinn nëmmen een oder zwee Animateuren do, solle si hannen am Grupp matgoen, dann hu si alles besser am Aan.

- De Grupp geet prinzipiell ëmmer nëmme bis op déi nächst Kräizung. Hei gëtt gewaart bis de Grupp komplett zesummen ass ier en iwver d'Strooss geet.

- An der Nuecht soll all Member vum Grupp eng Täscheluucht hunn, mat där hie viru sech op d'Strooss liicht oder se vu fir no hannen hin an hier schwenkt. Esou gesinn d'Autoschaufferen, dass sech eppes op der Strooss beweegt. Et däerf awer ni op Autoe geliicht ginn, si gi soss geblennt.

- Huet een d'Méiglechkeet Blëtzluuchte matzehuelen, sollen déi selbstverständlech gebraucht ginn.

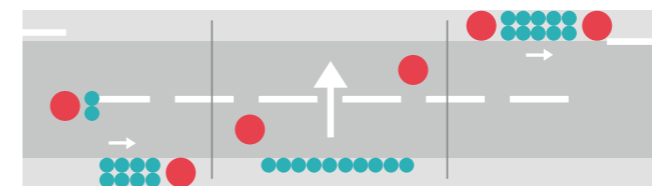
Kräizen :

Iwver d'Strooss geet ee grondsätzlech iwver en Zebrasträif, och hei muss een awer op verschidde Punkten oppassen :

1. mir stellen de Grupp esou op, dass en zesumme kann iwver d'Strooss goen ouni eng ze vill laang Schlaang ze bilden;
2. de ganze Grupp geet zesummen iwver d'Strooss an dëst op e Kommando vun engem Responsablen hin; déi Animateuren, déi de Grupp encadréieren, mussen sech also eens ginn, ween de Kommando gëtt;
3. esouwuel no riets ewéi och no lénks séchert jeeeweils een Animateur de Verkéier;
4. bei engem Zebrasträif weise mer den Automobiliste mat kloeren Handzeechen, dass mer wëlles hunn eriwver ze goen a wénke Merci wa se stoe bleiwen.

Ass keen Zebrasträif do, mussen mer einfach esou iwver d'Strooss goen:

1. Gekräizt ginn däerf nëmmen op enger iwversiichtlecher Plaz; ass dat net méiglech, muss sech op all Säit een Accompagnateur esou stellen, dass hie genuch Siicht huet a ggf. de Verkéier ka warnen.
2. Mir stellen de Grupp an eng bis zwou Reie laanscht d'Strooss esou, dass de ganze Grupp a kuerzer Zäit zesumme kann iwver d'Strooss goen.
3. De ganze Grupp geet zesummen iwver d'Strooss an dëst op e Kommando vun engem Responsablen hin; déi Animateuren, déi de Grupp encadréieren, mussen sech also eens ginn, ween de Kommando huet.
4. Esouwuel no riets ewéi och no lénks séchert jeeeweils een Animateur de Verkéier.
5. Ass de Grupp bis ënnerwee, gëtt dofir gesuergt, dass net getrentelt gëtt
6. Komme mer déi aner Säit un, wénke mer den Automobilisten e kuerze Merci.



Dir gitt laanscht d'Strooss 2 an 2.

Wann dir wëllt eriwver goen, stellt de ganzen Grupp sech niefteneen an d'Reih, mam Gesiicht zur Strooss. D'Animateuren blockéieren d'Strooss. Op hiert Zeechen geet de ganzen Grupp mateneen op déi aner Säit.

Déi aner Säit geet et nees 2 an 2 weider.

Mam Vélo :

Am Prinzip soll e Grupp esou vill ewéi méiglech op Vélospiste fuereen ouni awer ze vergiessen, dass et och hei dem Code de la Route noheet. D'Véloe mussen dem Code de la Route entspreche, wat bei Mountainbiken zemoos an der Nuecht dacks net de Fall ass. En Helm ass kee Muttwëll.

Regelen :

- Och wann de Code de la Route eppes aneres seet, opmannst fir ausserhalb vun den Uertschaften, fuereen d'Leit hannereneen a sollen net iwverhuelen.

- Tëscht den eenzelne Véloe sollen ëmmer 2 Meter Distanz gehale ginn, dat vermeit munch Bremsaccidenter.

- De Grupp soll esou fuereen, dass en och als Grupp ze erkennen ass. Ausserdeem mécht et Villes méi einfach wann all Mënsch d'selwecht ugedoen ass oder en uniforme Gilet unheet.

- All Auto soll vu jidderengem gemellt ginn.

- All Grupp muss vu mindestens 2 Accompagnateuren encadréiert ginn. Ee fiert vir an een hannen:

* Den Éischten däerf net iwverholl ginn; hie suert esou dofir dass jiddereen no kënnt an dass keng Course gefuer gëtt. Ausserdeem stoppt hien de Grupp wann et néideg ass. (Kräizung, Paus, ...).

* De Leschten ass do wann e Vélofuereer e Problem huet an hien ass ausserdeem dem Éischten seng Referenzpersoun. Ass hien net méi hannendrun, da stoppt den Éischten de Grupp fir ze waarden oder fir déi néideg Schrëtt ze ënnerhuelen.

- Wann de Grupp muss stoe bleiwen, sicht den éischten eng Plaz wou genuch Plaz fir all Vélo ass. Ass déi schwéier fannen, da bleiwt de Grupp um Bord vun der Strooss stoen, een hannert dem aneren an der selwechter Reiefolleg ewéi de Grupp gefuer ass.

- Fiert de Grupp weider, blockéiert den hënneschten Accompagnateur de Verkéier no hanne bis de leschte Vélofuereer vum Grupp weider fiert.

- Muss de Grupp lénks ofbéien, fiert de Grupp an d'Métt vun der Strooss, nodeems den hënneschten Accompagnateur de Couloir zougesat huet. Duerno bleiwt de Grupp stoen a waart bis kee Géigeverkéier méi kënnt. De ganze Grupp kann da geschlosse fueren. Dat selwecht géllt fir rechts ofzebéien. Automobilisten e kuerze Merci.

- Si mer op enger Strooss ennerwee, wou net andauernd Autoe laanscht fueren, (z.B. Landstrooss) da muss all Auto haart gemellt ginn, an d'Leit am Grupp sollen einfach weiderrufen, esou kritt jiddereen dat mat. Am Ufank gesäit dat villäicht e bësse komesch aus, mee spéider ass et opeemol normal a gehéiert zum normale Gruppebehuelen.

- Am Biergop de Grupp opdeelen, an déi, déi de Bierg fuere kënnen an déi, déi en ze Fouss ginn (uewe gétt ëmmer gewaart!) Et ass besser mat Zäit vum Vélo erofzeklammern ewéi ze muerksen an dann am Effort zickzack ze fueren. Geet ee mam Velo ze Fouss, spillen déi selwecht Regeln ewéi wann ee fiert.

- Op de Vëlospiste kann een de Grupp e bësse méi labber loossen. Et muss awer drun erënnert ginn dass op enger Vëlospist och Géigeverkéier ass an dass hei de Code de la Route géllt. Ausserdeem soll een d'Leit drun erënnere, dass dacks mëtten op der Pist Pottoe sti fir Autoen ewechzehalen. Leider ginn déi Pottoen dacks iwwersinn.

- Op der Vëlospist muss de Grupp op all Kräizung waarde bis e komplett ass. Zesumme geet en dann iwwer d'Strooss. Dëst ass dann och eng gutt Geleeënheet fir de Grupp ze sammelen.

- Beim Parken ëmmer eng Plaz siche wou genuch Plaz ass, wou kee gehënnert gëtt a waméiglech wou een d'Vëlo stäipe kann. D'Vëloen esou stellen, dass se vir an hanne mat engem Vëlosschluss gespaart kënnen ginn an drun denken, alles erofzehuele wat geklaut ka ginn. (Kilometerzieler, Pompelen, Fléckgeschir, ...).

- Als lescht géllt et drun ze denken, dass zemols an der Hëtzt muss genuch gedronk ginn an dass bei Sonn all Mënsch eppes um Kapp huet. Dëst eriwweert sech wann een en Helm unhet.



Encadrement

E wichtegt Element a punkto Ofsécherung vun den Aktivitéiten ass den Encadrement vun de Jonken. Dozou huet all Organisatioun hir eege Regeln. Net all Aktivitéit ka reglementéiert ginn; dofir hei eng Rëtsch Recommandatiounen, déi hëllef kënnen sech z'orientéieren. Am Text ass mat "Weekend" eng Aktivitéit vun 2 oder 3 Deeg [1 oder 2 Nuechten] gemengt a mat "Camp" eng Aktivitéit vu méi wéi 3 Deeg [2 Nuechten].

Leedung

All Weekend oder Camp gëtt vun engem erwuessenen Animateur geleet, deen déi néideg Erfahrung a Formatiounen huet a Responsabilitéit kann iwwerhuelen. Déi responsabel Animateure vum Weekend/Camp si vum Ufank bis zum Enn vum Weekend/Camp present. D'Animateurséquipe besteet aus op d'mannst 2 Animateuren. D'Animateurséquipe vun engem Camp mat Jongen a Meedercher ass waméiglech geméisch.

Speziell Aktivitéiten

Et ass kloer, dass all d'Aktivitéite vun enger Animateurséquipe encadréiert sinn. Allerdéngs ass et net iwwerall néideg, dass d'Animateurséquipe permanent all Equipe begleet.

Bei verschiddeenen Aktivitéite kënnen d'Kanner oder déi Jugendlech duerchaus punktuell eleng gelooss ginn. Dat hänkt vun hiren altersbedéngte Kompetenzen of. Et ass selbstverständlech, dass d'Animateuren déi betrafte Jugendlech oder Kanner musse gutt kenne fir kënnen ze gesinn ob esou eng Aktivitéit ouni Begleedung iwwerhaupt méiglech ass. Am Fall vun Onsécherheeten an dësem Beräich soll de responsablen Animateur sech mat der Hierarchie ofschwätzen, respektiv d'Aktivitéit esou organiséieren, dass en de Problem ëmgeet.

Verpflichtunge vu Jugendanimateuren

Animateur vu Jugend- oder Kannergruppen ze sinn, bréngt eng Rei Pflichten mat sech. Engersäits ergi sech des Pflichten aus de juristesche Responsabilitéiten, déi mir iwwerhuele wa mir mat Mannerjärege schaffen, anerersäits bréngen och d'Zilsetzung vum jeeweilege Veräin moralesch Verpflichtunge mat sech.

Sécherheet

D'Sécherheet an d'Iwwerwachungspflicht si matenee ganz enk verbonnen doduerch dass d'Iwwerwachungspflicht vum Animateur eng direkt Konsequenz ass vun der "obligation de sécurité" déi e vis-à-vis vum Kand dréit. D'Animateure si verpflichtet all noutwenneg Virsichtsmaassname bei der Wiel an der Organisatioun vun enger Aktivitéit ze huelen, fir esou d'Accidentgefor op e Minimum ze reduzieren.

Iwwerwachungspflicht

D'Iwwerwachungspflicht gëllt fir déi ganz Zäit vun der Aktivitéit (Versammlung, Weekend, Camp asw.). Et gëtt den Animateure staark ugeroden, den Ufank an d'Enn vun enger Aktivitéit kloer ze markéieren. Sou kann een all Zweedeitegkeet ausschléissen, déi kéint entstoën, am Fall wou z.B. kuerz virun oder nom Ufank resp. Schluss vun der Aktivitéit en Accident passéiert.



Beispiller :

- Och bei engem Iwwerliebensraid muss eng adequat Ernährung vun de Participante garantéiert sinn.

- Bei Nuetsaktivitéite muss duerno de Jonke genuch Schlof erméiglecht ginn.

- Zum Schluss vun engem Weekend kommen Elteren hir Kanner net ofhuelen. Den Animateur huet d'Opsiichtspflicht bis all d'Kanner ofgeholl sinn. Während der Zäit wou do eppes passéiert, ass hie responsabel.

- Wa während enger Nuetsortie am Bësch d'Kand iwwert en Aascht fällt oder sech soss iergendwéi wéi deet: Hei ass ze ënnersträichen, dass eng Nuetsaktivitéit, wéi generell all Aktivitéit, dem Alter vum Kand ugepasst muss ginn, an dass den Animateur speziell während enger Nuetsaktivitéit ëmmer dobäi muss sinn, fir eng optimal Sécherheet ze garantéieren.

Informatiounspflicht

D'Informatiounspflicht ass am allgemengen eng "obligation de moyen". D'Informatiounspflicht besteet fir d'Animateuren doran, souwuel d'Eltere wéi d'Kanner ze informéieren, wat während engem Camping, engem Weekend oder enger Aktivitéit gemaach gëtt. Hei muss een net op all Detail agoen, mee déi gréisser Aktivitéite solle ganz kloer ugekënnegt ginn.

D'Animateuren hunn och d'Pflicht, sech selwer z'informéieren wat d'Risiko vun enger Aktivitéit sinn, andeems se sech am Virus op de richtege Plazen informéieren (Fachzätschrëften, Fachleit,...).

Moralesch Verpflichtungen

Als Animateur vun engem bestëmmte Veräin/ Organisatioun ass een e Vertrieder vun enger Associatioun, déi fir verschidde Wäerter steet. Dës Wäerter sinn an de Statute beschriwwen oder sinn allgemeng bekannt.

Ausserdeem muss d'Behuele bei den Aktivitéiten, esouwuel no baussen, ewéi och am Ëmgang mat de Jugendlechen a Kanner, allgemeng gültege Moralwäerter a Behuelregelen entsprechen. Dëst si Verpflichtunge vis-à-vis vun den Elteren, mee och vis-à-vis vum Veräin/Associatioun.

Hierarchie an de Responsabilitéiten

a) De responsablen Animateur (Haaptanimateur).

Den Haaptanimateur ass verantwortlech fir d'Organisatioun an den Oflaf vun den Aktivitéiten. All Animateure mussen all hir Méiglechkeeten asetzen, dass de Kanner oder enger Drëttpersoun näischt passéiert.

Wann den Haaptanimateur d'Kanner oder déi Jugendlech, fir déi hie responsabel ass, engem Assistent, Stagiär oder Mataarbechter uvertraut, muss hie fir dem seng Feeler am Kader vum Oflaf vun der Organisatioun a bestëmmte Limitten opkommen, grad wéi fir seng eegen. Hien ass responsabel fir d'Organisatioun vun der Aktivitéit. Hie muss sech also vun de Kompetenze vu senger Leit am Virus iwwerzeegen.

Den Haaptanimateur muss d'Iwwersiicht iwwer d'Aktivitéiten hunn a kucken, dass opmannst déi gesetzlech Virschrëften agehale ginn.

Hien ass och responsabel dass all Paperassen an Autorisatiounen an der Rei sinn. Den Haaptanimateur huet d'Pflicht, festgestallten Onregelméissegkeeten an Dysfonctionnementer ze ënnerbannen (z.B. Problemer mat Alkohol a fëmmen op engem Camp).

b) Den Animateur

Den Animateur vun enger Aktivitéit, dat heescht, den Animateur, den d'Aktivitéit direkt leet, ass responsabel iwwer déi Kanner a Jugendlech déi matmaachen. Dëst ass eng duerch d'Gesetz festgeluechte Responsabilitéit (Garde). Dës Responsabilitéit spillt esouwuel fir déi Kanner/ Jugendlech, déi ee betreit, ewéi och fir Schied, déi duerch déi Jugendlech entstinn.



Assurancen

Als Member vu ville Veräiner/Organisatione profitéierenden Animateur an de Participant dacks **[awer net ëmmer !]**, vun enger Onfallversécherung a vun enger Haftpflichtversécherung, déi d'Aktivitéiten esou gutt wéiméiglech ofdecken. D'Onfallversécherung ass dacks déi staatlech "Assurance contre les accidents", déi och zum Beispill d'Schoulen ofsécheren. Eng Onfallversécherung kéint fir Kierperschied op. Donieft soll eng Haftpflichtversécherung mat engem privaten Assureur ofgeschloss ginn. Dës Assurance versécheren Schied, déi engem Drëtter gemaach ginn. Dës zwou Assurancë kommen op fir Aktivitéiten, déi als Aktivitéite vum jeeweilege Veräin zielen. Et kann ee soen, dass esou eng Aktivitéit eng Aktivitéit ass, déi mat ugemellte Participanten, no de Methoden a Reglementer vum Veräin organiséiert gëtt. Wichteg ass, sech am Virfeld ze iwwerzeegen ob esou Assurancë bestinn, an se, wann néideg, extra fir d'Aktivitéit ofschléissen.

Wien ass assuréiert?

- Dat hänkt vun der Zort vun der Assurance of, déi ofgeschloss ginn ass.

- Leit, déi spontan bei enger Aktivitéit matmaachen (z.B. Visiteure vun enger Kiermes), maachen dat op hiren eegene Risque, ausser heifir gëtt alt erëm eng speziell Assurance ofgeschloss.

Wat ass assuréiert?

- Generell sollen all Aktivitéiten, déi mat de Kanner a Jugendleche geplangt an duerchgefouert ginn, vun den "normalen" Assurancen ofgeschéiert sinn, esou dass kee perséinlech muss fir Schied opkommen.

- Ausname sinn awer Aktiounen, déi den Assureur net als "normal" Aktivitéit gesäit. Zum Beispill sinn Aarbechten un engem Chalet, Wisefester, Adventsbasaren, Autobotzaktiounen, Baler,... dacks net komplett vun den Assurancen ofgedeckt.

Awer opgepasst : Ni assuréiert ass an dëse Policen de Schued u geléintem Material. Net assuréiert ass de Schued duerch Gefierer. Net assuréiert sinn Net-Memberen (Amicale, Visiteuren). Fir sech och an dëse Beräicher ofzesécheren, muss all Kéier eng speziell Assurance ofgeschloss ginn.- Wann all d'Aktivitéiten no de Reglementer a Statute vun dem jeeweilege Veräin ugemellt an organiséiert ginn, dann decken d'Assurancen d'Aktivitéiten of um Niveau vun der Responsabilité Civile.

Haftpflicht (assurance responsabilité civile)

- Assuréiert ass all materielle Schued, den e Member während enger Aktivitéit engem (Drëtter) Net-Member zoufuegt. Optimal ass, wann och de Fall virgesinn ass, wou de Schued vun engem Member, den duerch en anere Member zu Schued komm ass, assuréiert ass. D'Memberen ënnert sech zielen dann als "tierce personne". Dëst ass awer net ëmmer de Fall a muss kloer an de Konditiounen vun der Assurance stoen.

- Och wann d'Lëscht laang schéngt, ass et wichteg sech am Kloeren dorüwer ze sinn, wat ni duerch d'Haftpflichtassurance versécheren ass vum Club, Veräin oder der Associatioun :

- Schied um eegene Veräinsmaterial oder -lokal.

- Schied u perséinlechem Material (z.B. futtis Box, Brëll...).

- Verluere Saachen.

- Geklaute Material (z.B. e Vëlo, den op engem Camp-volant geklaut gëtt).

- Schied u Material wat zur Verfügung gestallt, geléint oder gelount gëtt wéi z.B. Sonorisatiounsanzlag déi ee matbréngt; Schied un Autoe bei enger Autosbotzaktioun, ... Et gëtt fir déi Saachen ugeroden eng extra Assurance ze maachen.

- Aktivitéiten op engem Schëff (Motorboot oder Yacht) oder am Flieger.

- Schued un engem Haus, dat fir Aktivitéite benotzt oder gelount gëtt.

- Schued, den e Visiteur sech selwer bei enger vun den Aktivitéite mécht (ausser wann et duerch d'Schold vun engem Member geschitt).

- Schued bei Autosaccidenter (do spillt dem Propriétaire seng Autohaftpflicht).

- Fir d'Deklaratioun vum Schued soll ee sech un de Veräinscomité wenden.

En Animateur soll näischt ënnerschreiwe wou dra steet, hie wär responsabel fir de Schued oder den Accident. Dat ass d'Affaire vum Assureur. Den Animateur soll just eng Reconnaissance des faits maachen d.h. wéi, wat, wou geschitt ass !



Onfall (assurance accidents)

- Assuréiert am Kader vun enger „Accidentspolice“ si Kierperschied, déi sech Participante bei engem Accident, während enger Aktivitéit zouzéien.

- Dacks gëllt déi selwecht Onfallversécherung wéi fir d'Schoulen an d'Aarbechtsplazen. Se gëllt och fir den direkte Wee vun doheem op d'Plaz vun der Aktivitéit a fir den direkten Heemwee.

Net abegraff sinn :

- Krankheeten
- Aarbechten un engem Chalet, Kiermes, ...

- Bei engem Accident, wou e Participant muss bei den Dokter goen, muss obligatoresch en Ziedel vun der "Association d'Assurance contre les accidents" ausgefüllt ginn. Aus der Beschreiwung vum Accident muss kloer ervirgoen, ëm wéi eng Aktivitéit et sech gehandelt huet a wat geschitt ass.

Dës Richtlinie sinn nëmme generell Richtlinnen, déi awer vun de jeeweilege Kontrakter ofhänken. Et ass op dëser Plaz onméiglech, genee Richtlinnen ze fixéieren, well all Veräin aner Zorten Assurancen huet. Existéiere keng permanent Assurancen am jeeweilege Veräin, esou ass et staark ugeroden, opmannst fir d'Dauer vun den Aktivitéiten, esou Assurancen ofzeschléissen.

Am Noutfall

Dat, wat hei beschriwwé gëtt, si Recommendationen fir de Fall vun engem schwéieren Accident. E schwéiert Accident ass eent wou e Liewen a Gefor ass oder wou schwéier bleiwend Schied ze fäerte sinn. An esou engem Fall ass et wichteg e klore Kapp ze behalen an d'Situatioun net nach ze verschlëmmen. Déi Recommendationen, déi hei opgezielt sinn, kënnen awer och nëtzlech sinn an engem manner dramatesche Fall.

a) Am Virfeld

- Dëse Fall virgesinn an eng Kéier mat der ganzer Animateurséquipe duerchdiskutéieren.

- En Interventionsplang mat enger geneeër Chargéverdeelung opstellen (z.B. : en Accompagnateur fir an d'Klinik oder fir de Rapatriement festleeën, ...)

b) Am Fall vun engem Accident

Koordinatioun

- Am Fall vun engem Accident iwwerhëlt den Hauptverantwortlechen d'Koordinatioun. Wann hien/ hat net handlungsfäeg ass, iwwerhëlt en aneren a senger Plaz des Charge.

Wichtig : Et dāerf nēmmen eng Persoun sinn, déi koordinéiert!

- Een Animateur gëtt designéiert, sech dorëm ze këmmen, den 112 oder 113 unzeruffen. Dësen Animateur soll sech d'Méi ginn, dem 112/113 genee Informatiounen ze ginn. Ausserdeem soll en dofir suergen, dass d'Ambulanz déi richteg Plaz fēnnt.

De Blesséierten

- Op kee Fall dāerf de Betreffenen (Blesséierten) eleng gelooss ginn.

- De Blesséierte berouegen, zoudecken.

- Jee no Fachkenntnisser hëllef, nāischt maachen ... oder mat gekonnte Sekuristegrēffer hëllef.

- Dem Noutdēngscht déi néideg Informatiounen ginn.

- Wann de Betreffenen an d'Spidol transportéiert gëtt, froen a wat fir eent.

De Rescht vum Grupp

- D'Garde vum Grupp muss weider geséichert bliwen, a wann néideg hefir Hëllef organiséieren.

- Kee vun den Animateuren oder Kanner oniwwe luecht handele loosse.

- Wann et geet, den Appell vun de Leit maachen (kucken ob kee feelt) a se zesummen halen.

- Kucken ob keen anere blesséiert ass (ēnner Schock kēnnt et vir, dass verschidde Leit sech net mellen).

- D'Géigend analyséieren ob keng aner Gefore kënnen entstoen (Verkéier op der Strooss, beim Waasser, Steebroch....)

- D'Accidentsplaz ofsécheren (Afaarten an Ausfaarte frāihalen, déi Virwētzeg ewechhalen....)

- De Retour vun de Kanner an d'Home/Campplaz organiséieren. Wamēiglech dee selwechte Wee heemgoe wann een d'Géigend net kennt.

- Zréck op d'Campplaz/Home goen. Déi aner Animateure resp. Kanner informéieren a berouegen.

- Dem Grupp eng ugepassten Animatioun ubidden, en esou oflenken an an eng gewēssen Normalitéit zeréckféieren.

c) Nom Accident - esou séier wéi méiglech

- D'Elteren objektiv informéieren, hefir sech eventuell vu Leit hëllef loosse, déi net direkt betraff sinn.

- Den Träger (d'Associatioun oder de Verāin, ...) iwwer d'Accident informéieren.

- D'Aktivitéit fir déi net concernéiert Participanten, esou wāit et méiglech ass, normal weiderlaffe loosse (lessen, Animatioun,...).

d) Press

- Keng oder nēmmen gutt duerchduechten Informatiounen u Friemer oder un d'Press ginn.

Checklëscht fir d'Responsabel virun der Aktivitéit!

1. Informationspflicht

● Sinn d'Elteren iwwer de Programm informéiert (z.B. duerch eng Informatiounsversammlung oder en Informatiounsblat)?

● Wëssen d'Eltere wien de Responsabel vun der Aktivitéit ass?

● Sinn d'“Fiches Médicales“ ausgefëllt an och do wou se gebraucht ginn?

2. Encadrement

● Ass d'Aktivitéit korrekt encadréiert?

● Ass all Animateur sech bewosst, dass en eng Opsiichtspflicht vis-à-vis vun de Kanner huet a weess hie wat dat mat sech bréngt?

3. Préparéiere fir den Eeschtfall

● Hunn ech d'Nimm, d'Adressen an d'Gebuertsdaten (alles op der Fiche Médicale) vun de Participanten?

● Hunn ech d'Adressen an d'Telefonnummere vun de jeeweiligen Elteren/Tuteuren während der Period vum Camp?

● Hunn d'Animateuren Noutfallkärtercher?

● Hu mir un d'Sécherheetsaspekter bei den Aktivitéite geduecht?

● Hu mir eng Apdikt/Éischt-Hëllefkescht dobäi an ass se an der Rei?

● Weess all Animateur wou en am Noutfall medizinesch Hëllef kritt?

Notizen

.....
.....
.....
.....



Membres de la commission consultative à la formation des animateurs - éditeurs de la série "Dossiers de l'animateur" :

Organisateurs de la formation d'animateur A

Elisabeth-Anne a.s.b.l.
 Service Jeunesse – Ville d'Esch-sur-Alzette
 Ville d'Esch-sur-Alzette - Waldschoul
 Point Information Jeunes Esch/Alzette
 Maison Relais MULTIKULTI
 Service d'Education et d'Accueil Päiperlék
 Schëtter Jugendhaus a.s.b.l.
 Administration communale de Pétange
 Administration communale de Bettembourg
 Maison Relais Préizerdaul
 Centrale des Auberges de Jeunesse
 Luxembourgeoises
 Ville de Differdange- Maisons Relais
 Activités de vacances "Spill a Spaass" -Commune de Steinsel
 Jugendhaus Wooltz a.s.b. l.
 Administration Communale de Hesperange
 Ville de Dudelange-Service Structures d'Accueil
 Croix-Rouge Luxembourgeoise
 Maison Relais de l'administration communale de Roeser
 4motion a.s.b.l.
 Administration communale de Schifflange
 Jugendhaus Remeleng a.s.b.l.
 Service Jeunesse- Commune de Strassen
 Maison Relais Kehlen
 Commune de Käerjeng
 Maison Relais Bridel
 Maison Relais Schifflange
 Administration communale de Sanem
 Young Caritas
 Croix-Rouge Luxembourgeoise- "Animateur Copilote am Jugendhaus"
 Maison Relais De Jhangeli Koetschette
 Service national de la Jeunesse-Groupe Animateur
 Maison Relais Mamer
 Commune de Rosport
 Administration Communale de Kayl -
 Maison Relais Kayl
 Jugentreff Saba - Animastaff
 Maison Relais Kannerstuff Heischent

Organisateurs de la formation B/ B et C

CAPEL
 Young Caritas
 Croix-Rouge
 Ecole de musique [UGDA]
 FNEL
 Foyer de la Femme
 Groupe Animateur
 JEC
 Lëtzebuerger Guiden a Scouten
 Lëtzebuerger Jugendpompjeeën
 SdS [Sportswochen Gemeng Lëtzebuerg]
 Service National de la Jeunesse
 Elisabeth-Anne a.s.b.l

Organisateur de la formation d'animateur D

Fonds national de la Recherche Luxembourg
 Forum pour l'emploi a.s.b.l. - Projet Klammschoul
 Young Caritas - Spillmobil
 SNJ - Animateur transfrontalier
 Croix-Rouge Luxembourgeoise -
 Teambuilding a Stressmanagement
 Croix-Rouge Luxembourgeoise -
 Outdoor and cooking
 Maison des Jeunes Schifflange -
 Aféierung an d'Erliewnispädagogik

Document édité par la commission consultative à la formation des animateurs

Adresse postale
 Boîte postale 707 • L-2017 Luxembourg
 Adresse siège
 138, blvd de la Pétrusse • L-2330 Luxembourg
 Tél.: [+352] 247-86465 Fax: [+352] 46 41 86
 info@snj.lu • www.snj.lu

Ce document
a été élaboré
par :

