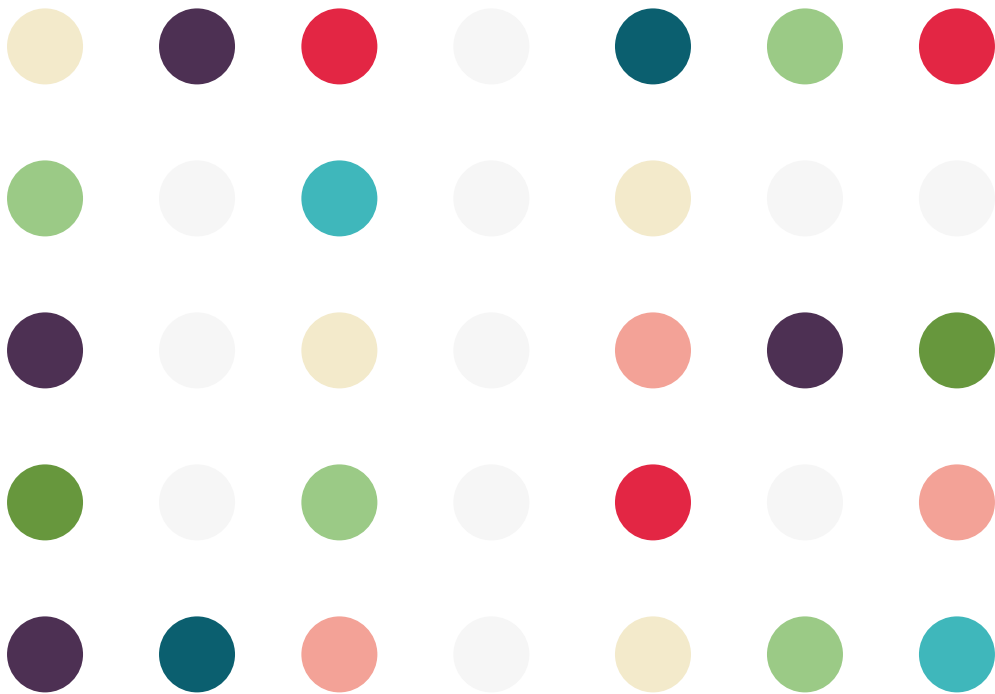


Dossier de l'animateur



Dossiers édités par la commission consultative à la formation des animateurs :



01 Animateur ginn, Animateur sinn



02 Sécherheet / Sécurité



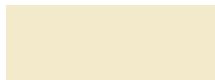
03 Kachen a Brachen



04 Erlebnispädagogik mit Gruppen



05 Integratioun vu Kanner mat enger Behënnerung



06 Jonker stäerken, Jonker schützen



07 Opbau vun enger thematescher Colonie



08 Spiller am Grupp



09 Bosses et bobos



10 Wald-Meister

Hors série :
Lidderhanes
Le dossier du formateur
Reflexes
Dossier de l'animateur A

Impressum

Cartoons
Lukas Bischoff

Editeur:
Service national de la jeunesse
Boîte postale 707 L-2017 Luxembourg
Adresse siège 138, blvd de la Pétrusse L-2330 Luxembourg
Tél.: (+352) 247-86465 Fax: (+352) 46 41 86
info@snj.lu www.snj.lu

Graphisme et mise en page:
Nuances

Drock:
Imprimerie REKA
Erscheinungsjoer
2018 (3. Editioun) 3000 ex.

Inhalt

Virwuert	4
Aleedung	5
Jonker stäerken a schützen	6
Präventivmoosnamen	7
Kanner, Jugendlecher a Sexualitéit	8
Sexuell Entwécklung vum Jugendlechen	8
Punkto: Libeskummer, Regelbluddung, Sprooch an Ausdréck...	9
Bezéiung tëschent Jonken	12
Den Ëmgang mat den Elteren	13
Opklären, jo oder nee?	13
D'Thema Sexualitéit an deng Roll als Animateur	14
Perséinlech Froen un den Animateur	14
Bezéiungen an der Equipe	16
Verhalen a Bezéiungen tëschent Animateuren a Jonken	16
De spezielle Kontext vum Animateur op engem Camp / enger Kolonie	17
Gesetzer hei zu Lëtzebuerg	18
Froen an Äntwerten	20
Sexuell Iwwergrëffer	24
Wat maachen ech bei engem sexuellen Iwwergrëff um Camp / an der Kolonie? (Urgence)	26
Signalement	28
Déi Responsabel	29
Wéi eng Demarchë sollen déi Responsabel an de jeeweilegen Organisatiounen huelen?	29
Zousätzlech Informatiounen fir déi Responsabel	30
Direkt Hëllef	30
Berodungsservicer	30
Wichtig Internetadressen	30
Quellen	31
Literaturverzeechnes	31
Internetquellen	31

Virwuert

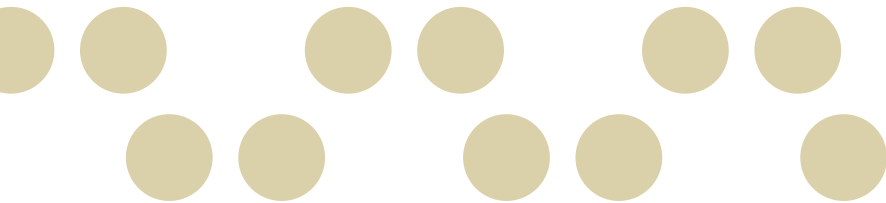
Dësen Dossier ass an enker Zesummenaarbecht mat enger Rei engagéierte Leit opgestallt ginn, déi mat un den Texter a Froe geschafft hunn an deene mir op dëser Plaz villmools Merci wëlle soen:

Cathy Kirsch (LGS), Edmée Croisé (FDLF), Nadine Vinandy (PFL), Josée Schaefer (Jugendpompjeeën), Nathalie Keipes (MENJE), Jerry Fellens (Croix-Rouge), Sandy Bertholet (Beetebuerger Gemeng)

Merci och fir de Bäitrag vum Margie Kiefer (ONE) iwwer den Office National de l'Enfance an dem Patrick Birgen (Cigale) iwwer d'Homosexualitéit.

E besonnesch grouse Merci och un d'Madame Doris Woltz (Parquet du Tribunal d'Arrondissement de Luxembourg. Protection de la Jeunesse).

D'Equipe vum SNJ



Aleedung

Fir de folgenden Dossier besser kënnen ze liesen, steet ëmmer déi männlech Persouneform an de Beispiller. Mir weisen op dëser Plaz ausdrécklech drop hin, dass esouwuel déi männlech wéi och déi weiblech Persoune fir déi entspreichend Bäitrag gemengt sinn.

Dësen Dossier ass vum Service National de la Jeunesse an enker Zesummenaarbecht mat folgenden Organisatiounen an Institutiounen zustane komm: Lëtzebuurger Guiden a Scouten, Croix-Rouge, Planning Familial, Foyer de la femme, Jugendpompjeeën, Educatiounsministère, Beetebuenger Gemeng

D'Dokument gehéiert zu der Serie vum Dossier de l'animateur, déi vun der "Commission consultative à la formation" ausgeschafft ginn ass, an huet zum Zweck, hiren Animateuren an de Responsabel aus dem Jugendsecteur eng Hëllef mat op de Wee ze ginn.

Den Dossier dréit dofir de Besoine vun dësen Organisatiounen, Institutiounen a Verbänn Rechnung.

E riicht sech un Animateuren, déi Campen a Kolonien animéieren an encadréieren. Bei der Aarbecht vum Animateur am Kanner- a Jugendberäich bleiwe Froen iwwer d'Thema Sexualitéit a Léift net aus. Niewent dem Thema Sexualitéit gëtt et natierlech nach vill Beräicher, mat deenen s du als Animateur konfrontéiert bass an an deenen s du Kanner a Jugendlecher kanns stäerken, wéi z. B. Gewalt, Drogen a Mobbing. Och wann d'Panoplie vun den Themen esou grouss ass, ass d'Plaz an engem Dossier de l'animateur natierlech begrenzt. Dofir limitéiert sech dës Editioun op d'Beräicher Sexualitéit a Bezéiungen.

Kanner stäerken a schützen ass eng vun den Aufgabe vun all Animateur. Dësen Dossier soll dem Animateur eng Hëllef am Émgang mam Thema Sexualitéit sinn. E soll him eng gewëssen Orientéierung ginn, wéi hie sech kann, respektiv wéi hie sech soll a verschiddene Situatiounen verhalten. E soll dem Animateur eng praktesch Hëllef sinn, fir op bestëmmt Froen par Rapport zur Sexualitéit a Bezéiungen Äntwerten ze fannen an op verschidde Situatiounen adequat ze reagéieren.

D'Zil vun dësem Dossier ass, dass d'Kanner, déi Jonk an awer och den Animateur sech an dësem (net ëmmer einfachen) Sujet wuelfillen.

Mir kënnen an dësem Dossier iwwer d'Thema Sexualitéit net all konkret Froen ofdecken a beäntweren. Wann s de hei keng Äntwert op deng Fro fënns, da went dech un deng Equipe, däi Responsabel oder kuck an d'Annex, wou mir dir nach eemol déi wichtegst Adressen a Kontaktdaten opgelëscht hunn.

D'Equipe vum SNJ ass frou fir all Feedback oder Verbesserungsvirschléi, fir dass mir a spéideren Oplagen nach besser op d'Thema agoe kënnen.

1. Jonker stärke a schützen

Stark Kanner si schwierig Affe! Et gött keng honnertprozenteg Protektioun viru sexuellem Mëssbrauch an aneren Doten, mee et besti Méiglechkeeten, Kanner esou ze stärke, dass si Iwwergrëffer oder Versich richtig erkennen, sech wieren an Hëllef sichen.

Wat mécht Kanner a Jugendlecher dann elo stark? D'Vermëttlung vu Wëssen ass ee Wee, fir Kanner a Jugendlecher an engem bestëmmten Themeberäich ze stärke. Esou ass et och beim Sujet vun der Sexualitéit, well opgekläert Kanner méi einfach e Gespür fir hiren eegene Kierper an hir Gefiller entwëckelen. Den Animateur sollt dofir eng méiglechst oppen Astellung géintwuer Froen zu dësem Thema hunn. Dobäi ass et awer net un him, d'Kanner an déi Jugendlecher opzklären, dëst bleift d'Aufgab vun den Elteren.

Stark Kanner a Jugendlecher si sozial gutt integréiert, lösungsorientéiert, aktiv, traue sech Hëllef ze froen, denke positiv, si kommunikativ, wëssen em hir eege Stärkten an nutzen dës och, kennen hir Grenzen an hu mindestens eng Bezugspersoun, un déi si sech wende kënnen. Starke Kanner a Jugendlecher fält et och méi liicht, hir Grenzen am Hibléck op hiert eegent Sechwuelfillen (Zouneigung an Distanz) ze erkennen an a verschidene Situatiounen selbstbewusst ze reagieren an deemno e perséinleche Schutzmechanismus ze entwëckelen.

Kanner kommen awer net stark op d'Welt, mee si léiere stark ze ginn, andeems mir hinnen erméiglechen, positiv Erfarungen ze maachen a mir si an hirer perséinlecher Entwëcklung ënnerstëtzen.

Als Animateur kanns du si ënnerstëtzen a stärke andeems du:

- si an hirer Individualitéit respektéiers a wäertschätz
- hinnen aktiv nolauschters
- dir Zäit fir si hëls
- si eescht hëls an dech fir si an hir Problemer interesséiers
- si matbestëmmen a Léisunge matgestalte léiss
- hir Fortschreitter unerkenns an hir Fäegkeete fërders

Heiduerch kanns du d'Selbstbewusstsi vun de Kanner a Jonke positiv beaflossen. Selbstbewusst a stark Kanner kënnen nämlech och a brenzelege Situatiounen méi einfach **Ne** soen. Och wa Sexualitéit primär eppes Positives a Schéines ass, trifft dat leider net ëmmer fir jiddwieren zou. Dofir geet et an dësem Dossier och dorëms, Kanner virun negativen Erfarungen am Beräich vun der Sexualitéit ze schützen (Punkt 6: Sexuell Iwwergrëffer). Andeems mir Kanner a Jugendlecher stärke, léiere mir si och, sech ze schützen, woumat mir beim Thema vun der Präventioun sinn.



Präventivmoosnamen:

Fir Campen a Kolonië gëtt et eng Rei Moosnamen, déi ee kann treffen, fir Kanner a Jugendlecher esou gutt ewéi méiglech ze schützen:

- All Organisatioun soll **verbindlech Regeln** hunn. Dobäi gëtt et kee Grond, fir de Beräich vun der Sexualitéit auszeklameren. Et gëtt ganz kloer Regeln, déi anzehale sinn an iwwer déi d'Elteren, grad ewéi d'Kanner an déi Jugendlech sollen informéiert ginn.
 - **Coeducativ' Campen a Kolonië** bidde Jongen a Meedercher wäertvoll Erfarungen am Ëmgang mateneen. Sexistesche Rollenopdeelungen (wéi Fraen a Meedercher kachen a spullen) sinn dofir kontraproduktiv.
 - Wesentlech Voraussetzung fir all Jugendcamp ass eng **Atmosphär vun emotionaler Sécherheet a Geloosheet**. Et ass dofir ze suergen, dass all Participant respektéiert gëtt an dass keen ausgegrenzt oder verletzt gëtt. Dobäi gëllt och de Prinzip: Den Toun mécht d'Musek. Heibäi sinn net nëmmen d'Participanten mee och d'Animateure gefuerdert.
 - Campen a Kolonië si virun allem Gruppeninitiativen a keng Stoppe fir Verléiften, déi sech ongestéiert wëllen ofsetzen. **“Këppelcher si wëllkomm – ënner der Bedéngung, dass si sech net stänneg verzéien, mee wéi all aner Participanten aktiv um Gruppeliewen deelhuefen”**.
 - **Animateursequppen, zesummegeat aus béide Geschlechter**, sollen d'Regel sinn. A Meedercherszelter oder Meedercherskummeren hu Jongen, an dozou zielen och männlech Animateuren, am Prinzip näischt verluer. Ëmgedréit hunn Animatricen oder Meedercher natierlech och näischt a Jongendortoire verluer. Mat engem gemëschten Team gëtt och eventuell
- verhënnert, dass Ënnerstellungen opkommen, déi esouwuel Animatricen ewéi och Animateure betreffen. A gemëschten Teame geléngt et och besser, mat der verléiften Schwäermerei vun engem Participant fir en Animateur / eng Animatrice ëmzegoen a gläichzäiteg Grenzen ze setzen, déi de Jugendlechen net verletzen.
- Schliisslech si gemëscht Animateurteams en “gesonden” Schutz fir déi eenzel Persoun, well keen ass grondsätzlech sécher virun engem Iwwergrëff. Am Team schützt een deen aneren.
- Op de Campen / An de Kolonië gëtt et grondsätzlech **getrennt Schlofkummeren, Dortoiren an Duschen**, wouriwwer d'Eltere sollen informéiert ginn. Duerch getrennt Zelter oder Schlofkummere kann ee sech vill Onrou erspueren. Dobäi geet et net nëmmen drëm, unerwünschte Geschlechtsverkéier ze vermeiden, mee et verhënnert een domat, déi Jonk an der Pubertéit ze iwwerfuere an hir Intimbedierfnesser ze mëssuechten. Dëst relativéiert sech natierlech bei verschiddeenen Aktivitéiten, wéi z. B. an der Scheier, op engem Hike oder a Groussraumzelter, wou een net getrennt kann iwwernuechten.
 - **“Libesgléck” an “Libeskummer”** sinn onvermeidbar Bestanddeeler vu gemëschte Jugendcampen a Kolonien. Do si **verständnesvoll an humorvoll Uspriechpartner an der Animateursequipe gefrot**.
 - Sinn d'Participanten **ënner 16 Joer al**, da ginn déi Responsabel vun der Organisatioun kontaktéiert a si informéieren dann d'Elteren iwwer eventuell Tëschefäll, déi d'Campregele verletzen (Alkohol, Fëmmen, Sex,...).

[Vgl. Dossier: Super-Cool und Mega-Ätzend vum Mill Majerus 1998]

¹ Ënner Coeducatioun versti mer déi gemeinschaftlech Erziéung vu Meedercher a Jongen a gemëschte Gruppen, an der Optik vun engem partnerschaftlechen Zesummeliewen aschaffe vu Mann a Fra. Mir wëllen der Verschiddenheet vu Jongen a Meedercher Rechnung droen, drop agoen an hinne bei hirer spezifescher Entwécklung hëllefen.

2. Kanner, Jugendlecher a Sexualitéit

Sexuell Entwécklung vum Jugendlechen

Eist ganz Liewen ass ee laange Wuesstums- an Entwécklungsprozess. Mir veränneren eis stänneg. An der Liewensphas "Jugend" ënnerscheede mir dräi Phasen, déi individuell ënnerschiddlech laang ausfalen an ausgepräägt sinn:

Pubertéit, Alter ongeféier tëschent 10 a 15 Joer; hei spille kierperlech Verännerungen a biologesch Prozesser eng zentral Roll.

Adoleszenz, Alter ongeféier tëschent 14 an 18 Joer; an dëser Phas si virun allem psychesch Auswirkungen zentral.

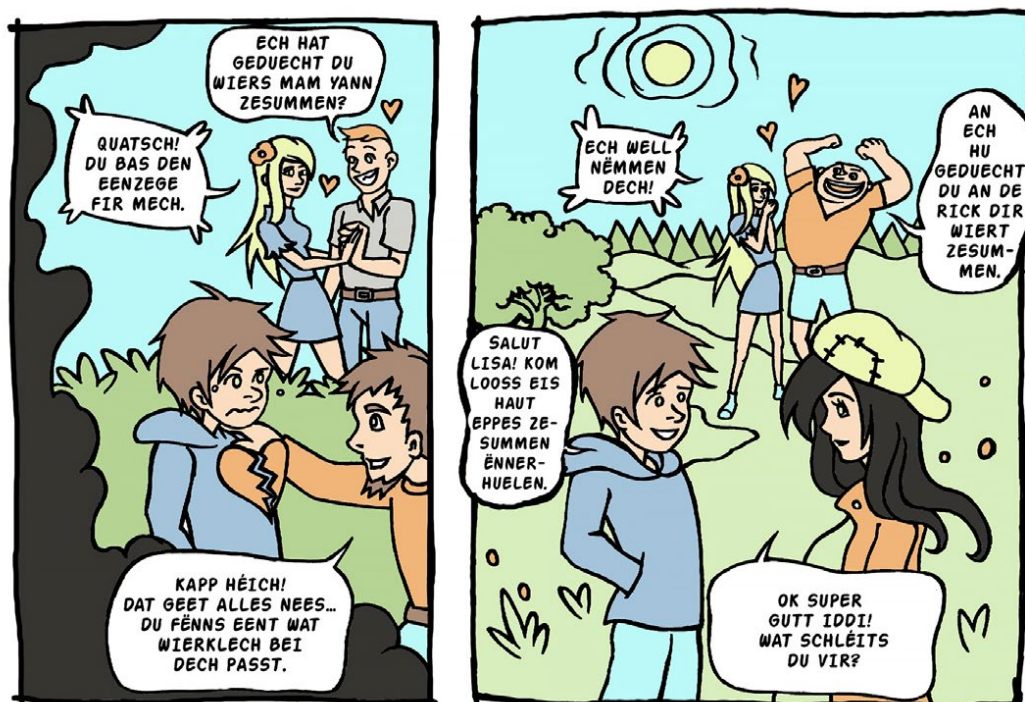
Postadoleszenz, Alter ongeféier tëschent 18 a 25/30 Joer; markant an dëser Phas ass virun allem d'Integréieren an d'Welt vun den Erwuessenen an d'Iwwerhuele vu gesellschaftleche Flichten.

An der Pubertéit ass den Entwécklungsënnerscheid tëschent Jongen a Meedercher oft grouss, wat d'Coeducatioun heiansdo schwierig mécht. Vill Jugendlecher leiden drënner, dass se "fréiräif" oder "Spätzünder" sinn. Béides ass fir déi Jonk

"onangenehm". Si fille sech dacks isoléiert an ausgeschloss. E fréiräif Meedche wierkt oft Jore méi al ewéi säi gläichaltrege Kolleg. Et empfénnt anescht, ass mat anere Froe beschäftegt an interesséiert sech, wann iwwehapt, fir Jongen, déi méi al sinn. Dofir fille sech seng gläichaltrege Kollegen oft ënnerleeën a reagéieren deementspriedend aggressiv.

Idoler spillen an dëser Zäit och eng grouss Roll. Dëst kënne Léierpersounen, Staren, Traineren an och Animateure sinn. Esou kënnt et dann och schnell zu Schwäermereien an dës féieren och emol séier zu Libeskummer. [Vgl. Dossier Kazenan S.39ff.] Net all Famill geet d'selwecht mam Thema Sexualitéit an der Famill ëm a mir respektéieren dat. Vill Leit wëssen oft einfach net, ob a wéi se d'Thema Sexualitéit mat Kanner a Jonke sollen uschwätzen. Et ass wichteg, sech beim Thema wuelzefillen. Sech ze forcéieren, well ee mengt, et misst ee mat de Kanner, respektiv de Jonke schwätzen, ass net passend an et setzt ee sech selwer an och déi aner an eng Situatioun, an där ee sech net wuelfillt.

D'Sexualerzéiung ass och net nëmme d'Oplklärung, mee ëmfaasst nach vill aner Themen ewéi d'Hygiène, de Respekt viru sech selwer an deem aneren, an "Nee" kënne soen.



Punkto: Libeskummer, Regelbluddung, Sprooch an Ausdréck, Dokterspiller...

• Libeskummer

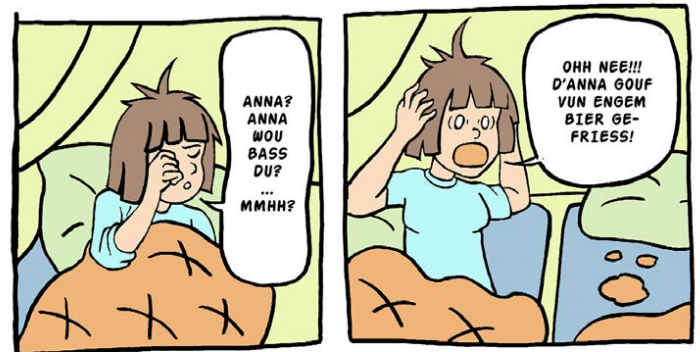
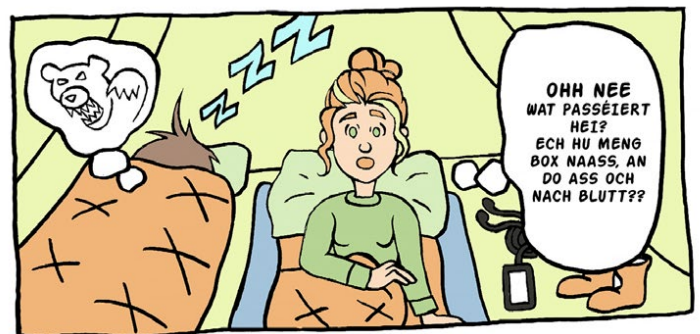
Bei Libeskummer gëllt dat nämmelecht wéi bei all anere Problemer, wéinst deene Jonker mat eis schwätzen: Hinnen nolauschteren a si eescht huelen! Natierlech huet een éischer d'Tendenz, si opzemonteren an si dann dervun ze iwverzeegen, datt et esouwuel elo ewéi an Zukunft nach aner Partner op der Welt fir si gëtt. Dat kënnt just oft net esou gutt un, well si sech doduerch net eescht geholl fillen.

Besser seet een, dass et engem och schonn esou gaangen ass an dass dat keng schéin Erfahrung war, mee et mat der Zäit net méi grad esou wéideet. An et probéiert ee mat hinnen ze kucken, wéi se déi nächst Deeg iwverbréckt kréien. Si solle sech am beschten net isoléieren, den Animateur soll dofir suergen, dass se ofgelenkt ginn.

• Éischt Regelbluddung

Et ass ëmmer gutt, en Hygièneskuerf matzehuelen, an deem Binden an Tampone sinn an am Ufank vum Camp de jonke Meedercher Bescheed ze soen, wou dee steet. Wann e Meedchen an der Kolonie / um Camp déi éischte Kéier seng Regelbluddung kritt, da kann eng Animatrice higoen a froen, ob et geet, ob d'Meedche Froen huet an ob et weess, wou Binden / Tampone sinn. Frae si sécher och méi kompetent ewéi Männer, wann et dorëms geet, e jonkt Meedche bei enger onerwaarter Regelbluddung ze begleeden.

Vill ganz jonk Meedercher hunn Angscht, Tamponen ze benotzen, well se fäerten, respektiv d'Erfahrung gemaach hunn, dass d'Aféieren dovun hinne wéideet. Et ass net auszuschléissen, dass en Tampon d'Jongfraenhaitchen ka futtimaachen, mee dat ass awer éischer rar. En Tampon ze droen deet och normalerweis net wéi, ausser wann een en net déif genuch an d'Scheed aféiert an en da beim Goen a Sätze stéiert. An deem Sënn gëtt et keng Alterslimite fir d'Benotze vun Tamponen. Och ganz jonk Meedercher fannen se oft praktesch a benotzen se. Jiddweree soll selwer decidéieren, wat am beschten ass!



• Sprooch an Ausdréck

Wa Kanner mat vulgären Ausdréck ëm sech geheien, dann hänt et vum Alter vum Kand of, wéi ee reagiert. Oft weess e méi klengt Kand emol guer net, wat déi Wieder bedeiten, déi et benotzt. Bei klenge Kanner kann een nofroen, ob si iwwerhaupt wëssen, wat dat heescht, wat si do soen. Wann d'Kand et net weess, dann huet et dat Wuert iergendwou opgegraff a wëllt testen, wéi d'Leit drop reagieren. Deen Ament soll een net weider drop agoen. Et soll een him soen, dass et w.e.g. soll ophalen, esou Wieder ze benotzen. Bei méi grousser Kanner ass et wichteg, se drop unzeschwätzen, mat hinnen iwwer d'Bedeutung ze diskutieren an hinnen ze soen, datt déi Wieder op engem Camp / an enger Kolonie keng Plaz hunn! Et soll een deem Ganzen awer net ze vill Gewicht bäimiessen oder ze laang drop agoen, soss ginn déi Wieder ëmmer méi interessant fir d'Kand.

• Dokterspiller

Dokterspiller hunn op engem Camp / an enger Kolonie näischt verluer, mee wann et awer emol virkënn, geet och nach keng Welt ënner. Dokterspiller gehieren nämlech zu der normaler Entwécklung vum Kand: Et geet drëm, op spilleresch Aart a Weis Gemeinsamkeiten an Ënnerscheeder ze entdecken, duerch geneet Kucken an och zum Deel duerch d'Vergläichen an d'Beréiere vu Kierperdeeler. Esou moossen d'Kanner sech zum Beispill d'Féiwer, kucke sech an den Hals oder weisen a vergläichen hir Geschlechtsdeeler. Meeschtens wëllen d'Kanner bei dësen Aktivitéiten net gestéiert ginn (et soll een se awer am A behalen) an et geet virun allem ëm en natierleche Virwëlz an ëm e spilleresch Ausprobieren. Dës Dokterspiller hunn näischt mat erwuessener Sexualitéit ze doen: D'Kanner sinn oft tëschent 4 a 6 Joer al, a wa Kanner vum selwechten Alter hei matenee spillen, kann an der Regel näischt geschéien. Problemer gëtt et, wann e groussen Altersënnerscheed tëschent hinne besteet, wou dann déi méi Grouss kéinte vun deene Klenge profitieren an déi Kleng sech net gewiert kréien.

• LGBT - Lesbian, Gay, Bisexual and Trans

Wann e Jonke sech op engem Camp / an enger Kolonie als homosexuell, lesbisch, bisexuell oder transsexuell out an doropshi vun anere Jugendlechen negativ Reaktiounen kommen, soll ee probieren, déi Bedeelegt (also esouwuel deen, deen sech geout huet, wéi och déi aner involvéiert Jugendlech) zesummen un een Dësch ze setzen a mat hinnen d'Situatioun ze reflektieren. Dee Jonken, deen sech geout huet, soll net aus der Situatioun erausgeholl ginn. D'sexuell Orientatioun vum Jonke soll net als eppes Spezielles oder Aussergewöhnlech duergestallt ginn, well si just eng Méiglechkeet ënner villen Orientatiounen ass, respektiv si stellt just een (neit) Element an deem Jonke senger Identitéit duer. Zesumme soll gekuckt ginn, firwat et negativ Reaktiounen op den Outing gouf an ob eventuell Ängschten oder net beäntwert Froe mat am Spill sinn. Oft hunn déi Jonk Ängscht, si wieren elo d'„Objekt der Begierde“, virun allem wann si zesummen an Dortoiren / Zelter schlofen. Falls déi Jonk dës Ängscht net verbalisieren, huet dir als Animateuren d'Initiativ, fir hinnen ze erklären, dass d'Homosexualitéit primär heescht, dass ee Gefiller fir eng gleichgeschlechtlich Persoun kann hunn, genee esou wéi e Jong Gefiller fir e Meedche kann hunn an ëmgedréit. Oft experimentéiert een am Jugendalter nach an et soll dofir keen diskriminéiert ginn.

• Selbstbefriddegung

Selbstbefriddegung gëtt nëmme dann e Problem, wann een deem anere säi Recht op Intimitéit verletzt (z. B. duerch öffentlech Masturbatioun). Natierlech ass et eng onangenehm Situatioun, wann een e Jonken dobäi „erwëscht“. Wann dat geschitt, ass et dat Bescht, wann een de Jonken an engem spéidere Moment einfach drop uschwätzt an him erkläert, dass, wann e Loscht dorop huet, e sech zeréckzéien an et do maache soll, wou e keen anere stéiert an d'Warscheinlechkeet kleng ass, erwëscht ze ginn.

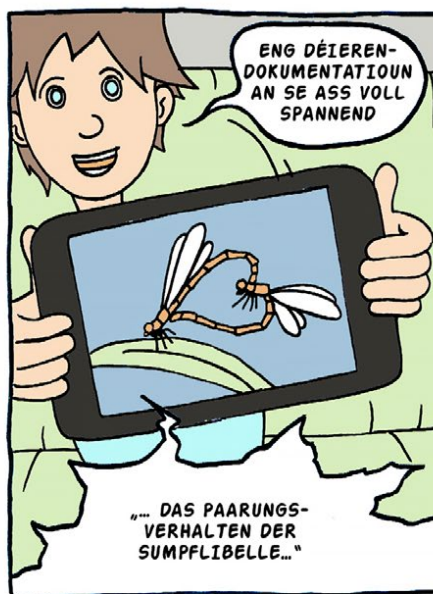
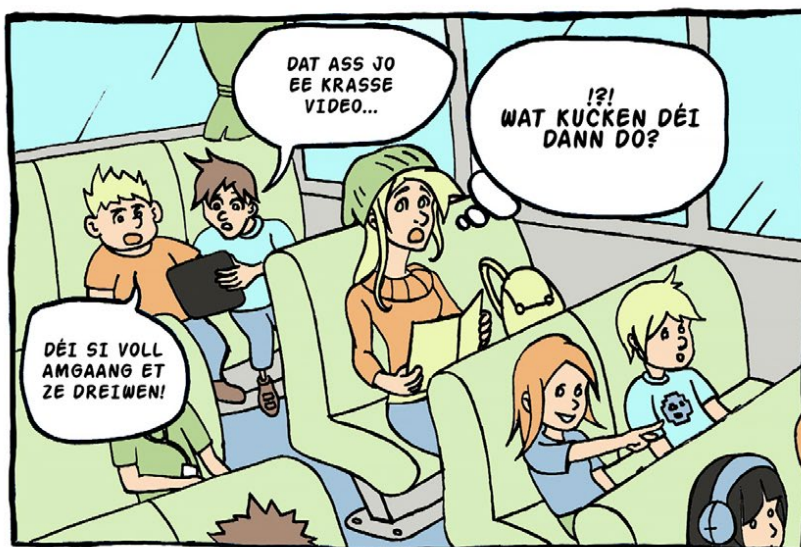
• Medien a Pornografie

Kanner a Jonker kréie stänneg Informatiounen vun hirem Ëmfeld. Wat se méi al ginn, wat se ëmmer manner Informatiounen vun den Eltere kréien, mee ëmmer méi vun de Frënn an de Medien! Scho kleng Kanner si geschéckt am Ëmgang mam Computer an duerch den Handy ass den Internet iwwerall zougänglech. Et ass och de Virwëlz, deen se dreift, pornografesch Säite kucken ze goen.

Allerdéngs entsprechen d'Messages, déi do verbreet ginn, net der Realitéit a sinn net ëmmer déi positivst. Meeschtens hu sexuell Handlungen, déi déi Jonk herno mat hire Partner hunn, wéineg mat deem

aus de Pornoe gemeinsam! Jonker, déi schonn eng sexuell Bezéiung haten, wëssen dat och, mee et ass besonnesch schued fir déi méi Jonk, déi kommerziell Pornoe mat normaler Sexualitéit kéinte verwiesselen. Den Animateur kann (wann en sech wuelfillt dobäi) mat de Jonken doriwwer schwätzen, wann en si beim Kucke vu Pornoen oder pornografesche Biller erwëscht huet. Besonnesch dat fréit onkommentéiert Kucke vu Pornografie ass net onbedéngt hëllefräich! Pornoen hunn op engem Jugendcamp / an enger Kolonie näischt verluer a sinn nom Gesetz eréischt vun 18 Joer un erlaabt!

[weider Informatiounen: Porno-Dossier op: www.bee-secure.lu]



Bezéiung tëschent Jonken

Oft bilde sech Koppelen während dem Camp / der Kolonie oder Jonker komme schon als Koppel do un. Wann een eng Koppel ënner de Jonken huet, da soll een déi am A behalen. Op engem Camp / An enger Kolonie mat Jugendlechen ass et wichtig, dass ee kloer Regeln opstellt, z. B. dass d'Jonken net an d'Meederchersdortieren an ëmgedrëit dierfen eran, dass getrennt geduscht gëtt a.s.w.. Wann elo eng verléift Koppel Hand an Hand ronderëmleeft oder emol an der Fräizäit uneneenhängt a sech kësst, dann ass dat net weider schlëmm, esoulaang et keen negativen Afloss op d'Gruppendynamik, respektiv op den Oflaf vum Camp / vun der Kolonie huet.

Wa Jonker ënner 18 Joer, mat engem Altersënnerscheed vu méi ewéi 4 - 5 Joer, eng Bezéiung ufänken, da kann een net méi dervun ausgoen, dass dat op fräiwëlleger Basis geschitt. D'Experte schwätzen da vun enger Ofhängegkeetsbezéiung, an där et altersbedéngt eng Hierarchie gëtt an eng Persoun iwwer eng aner eng gewëssen Autoritéit ausübt. Heirop sollt den Animateur oppassen. Bei Geschlechtsverkéier tëschent Jonke mat grousem Altersënnerscheed ass net dovun auszegoen, dass dee Jéngsten sech senger Entscheidung voll a ganz bewusst ass a sech ouni Afloss vum méi ale Partner dozou entschloss huet.

Dës Tabell resuméiert, wéini Geschlechtsverkéier erlaabt respektiv net erlaabt ass:

Joer	ënnert 16	16-18	Méi wéi 18
ënnert 16	net erlaabt	net erlaabt	net erlaabt
16-18	net erlaabt	erlaabt, awer mat Aschränkungen	erlaabt, awer mat Aschränkungen
Méi wéi 18	net erlaabt	erlaabt, awer mat Aschränkungen	erlaabt

Et kann awer och emol virkommen, dass e Jonken en anere Jonken zeréckweist an deem dat net wëllt akzeptéieren. Wann een dat als Animateur mierkt an de Camp oder d'Kolonie duerch zeréckgewisen oder eesäiteg Léift ënner Jonke gestéiert gëtt, da muss ee mat deem Jonke schwätzen. Et muss een him erklären, dass hien akzeptéiere muss, dass deem aneren näischt vun him wëllt wëssen. Et ass net schlecht, déi Jonk duerno besonnesch gutt am A ze behalen an och de Campchef an d'Equipe ze informéieren, fir dass all Animateur direkt kann agräifen, wann e mierkt, dass et z. B. bei Spiller doduerch kann zu Sträit oder zu Problemer kommen. An deem Fall ass och unzeroden, déi 2 Jonk bei Aktivitéiten esouwäit wéi méiglech ze trennen oder se un ënnerschiddlechen Aktivitéiten deelhuelen ze loossen.

Aschränkungen:

- * Et dierf keen Ofhängegkeetsverhältnes tëschent engem Jonken an enger Autoritéitspersoun bestoen, onofhängeg vum Mannerjärege sengem Alter.
- * De Sexualpartner / D'Sexualpartnerin muss sech der Handlung kloer bewusst sinn, wat och speziell fir Persoune mat enger mentaler Behënnerung gëllt.
- Et dierf keng Gewalt ugewent ginn an d'Handlung muss am géigesäitegen Averständnes geschéien.
- D'Handlung dierf net verhandelt an op keng denkbar Manéier vun engem vun de Partner "bezuelt" ginn.

Den Émgang mat den Elteren

Verschidden Eltere ginn doheem oppe mam Thema Sexualitéit ëm, fir aner Elteren ass d'Thema nach ëmmer en Tabu. Fir vill Elteren ass et schwéier, mat hire Kanner iwwer d'Thema ze schwätzen. Et ass awer, wéi schonn erwäant, net dem Animateur seng Aufgab, d'Sexualerzéiung an d'Opklärung bei de Kanner a Jugendlechen ze iwwerhuelen, dat ass den Elteren hir Aufgab. Wéi am Dossier "Animateur ginn, Animateur sinn" beschriwwen gëtt, ass et wichteg, d'Eltere schonn am Virfeld iwwer verschidde Saachen ze informéieren. Esou kann een op Eltereversammlungen, Elterenowender oder Infoblätter drop hiweisen, dass z. B. Jongen a Meedercher op engem Camp oder an enger Kolonie a getrennten Dortoire schloufen an och getrennt dusche ginn an et kann ee si iwwer déi allgemeng Campregeln informéieren.

Opklären, jo oder nee?

Als Animateur ass et virun allem deng Aufgab, déi Jonk während enger Kolonie / engem Camp ze encadréieren, awer net, si ze erzéien. Déifgräifend a grouss pedagogesch Moossnamen, an dorënner fällt och d'sexuell Opklärung, bleiwen den Elteren iwwerlooss. Dohier ass et bei verschidde Themen wichteg, dass du dech zeréckhalend verhält. Dozou gehéieren och d'Thema Sexualitéit an Opklärung. Du muss déi Themen also net ouni konkrete Grond uschwätzen. Wa Kanner dir awer Froen stellen, da kanns du op déi Froen äntweren. An deem Fall ass et ëmmer sënnavoll, et freet een d'Kand fir d'éischt emol, wat et da selwer dozou mengt? Esou fënnt een eraus, wéi vill d'Kand scho weess a wou et grad mat sengem Wesse steet.

Du muss awer net äntweren, z. B. wann s du:

- dech dee Moment iwwerfuert füllt; da kanns du dem Kand soen, dass de Moment schlecht gewielt ass an dass du spéider wäerts mat him schwätzen. Maach awer keng eidel Versprechen.
- d'Thema net wëlls ugoen, well et dir net läit; da kanns du dat matdeelen a kanns dee Moment d'Kand un en aneren Animateur verweisen.

En No-Go ass definitiv, engem Kand net op eng Fro ze äntwere mam Argument, et wier nach ze kleng, oder e Kand net eescht ze huelen an de Geck iwwer seng Froen ze maachen. Dëst ass awer net nëmme beim Thema Sexualitéit en No-Go. Eigentlech kann een näischt falsch maachen, wat den Inhalt vun der Äntwert betrëfft - d'Kanner filtere sech "hir" Informatiounen eraus an och wa si vläicht net där ganzer Äntwert nolauschten, esou ass awer den Ufank gemaach a si wëssen, dass si an engem anere Moment nees kënnen zeréckkommen, fir weider Froen ze stellen. Probéier ëmmer, eng dem Alter vum Kand / vum Jonken entsprechend Äntwert ze ginn. Et ass evident, dass een engem klengen Kand am Spillschoulsalter näischt brauch vun Hormonen ze zielen. Et gëtt eng offiziell Tabell vun der WHO = World Health Organisation a Kollaboratioun mat der BzGA = Bundeszentrale für Gesundheitliche Aufklärung, an där festgehalen ass, wat an a wéi engem Alter e Kand, respektiv e Jonke soll a ka wëssen.

www.bzga.de/infomaterialien/einzelpublikationen/?idx=2042

3. D'Thema Sexualitéit an deng Roll als Animateur

Sexualerzierung passiert oft unbewusst, nämlich eleng schonn doduerch, wéi ech mech als Fra / Mann behuelen a schwätzen. D'Sexualitéit ass och fir Kanner a Jonker en natierlechen an interessante Sujet a gëtt vill an de Medien thematiséiert. Dofir ass d'Beschäftigung mat den Theme Sexualitéit an Zouwendung fir d'Aarbecht mat de Kanner a Jonke grondsätzlech wichtig. Verschidde Kanner a Jonker brauche vill Zouwendung, anerer fille sech ganz séier agéengt.

Déi aktuell Diskussiounen iwwer de Sujet vum sexuelle Mëssbrauch bei Kanner a Jonke verursaacht bei den Animateuren, besonnesch bei deene männlechen, eng gewëssen Onsicherheit. Froen, déi zum Thema perséinlech Grenzen (kierperlech a séilesch) am Kontakt mat Kanner a Jonken oft gestallt ginn, sinn: Däerf ech en "Schutzbefohlenen" tréischten? Däerf ech mat de Kanner duschen? Däerf ech e Kand op de Schouss huelen? Däerf ech als Animateur an en Zëmmer vu Kanner vum anere Geschlecht goen?...

Op vill vun dese Froe gëtt et keng honnertprozenteg kloer oder allgemeng gültig Äntwert an déi hänkt och vum jeeweilegen Alter vum Kand of. Dëst soll awer net zu Angscht, Selbstzweifel oder esouguer zu enger Ofwärtung vu Kierperlechkeet féieren.

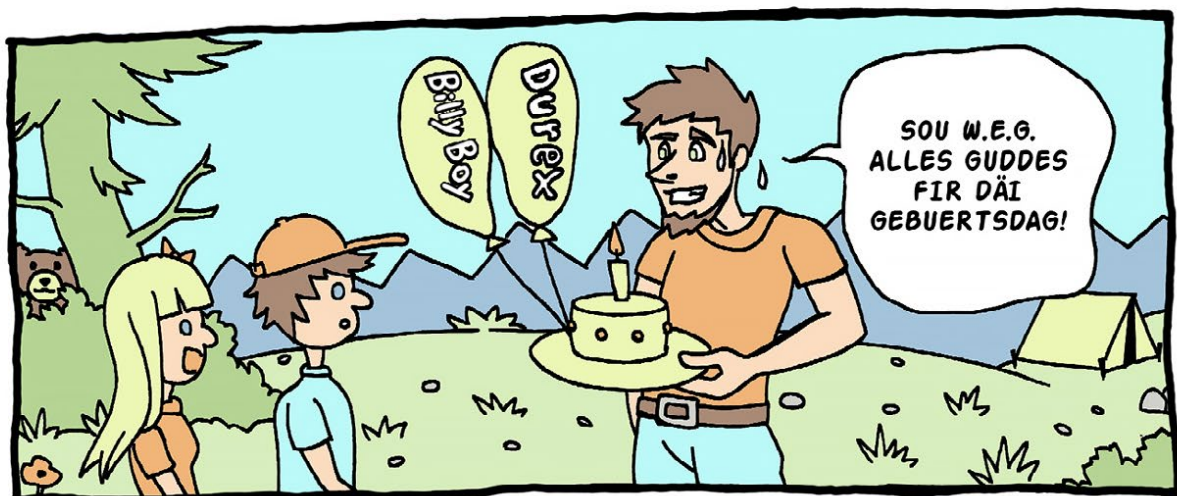
Wann den Animateur riskéiert, an eng brenzeleg Situatioun ze kommen, da soll hien am beschten ëmmer en aneren Animateur dobäi hunn (wa méiglech ee vum anere Geschlecht), deen him hëlleft, respektiv hien ënnerstëtzt.

Jiddwereen, dee mat Kanner a Jonken zesummeschafft, soll sech senger Roll bewusst sinn. Dofir ass et wichtig, dass ee sech ausféierlech mat diesem Thema auserneesetzt, fir a sensibele Situatiounen méi sécher handelen ze kënnen. Dozou gehéiert och, sech bewusst ze maachen, dass all Kand verschidde Bedierfnesser huet. Esou léiert ee virsiichteg mat de Participanten ëmzegoen an et léiert een och, hir Grenzen ze erkennen an ze akzeptéieren.

Trotz verschiddene Schwierigkeeten ass et awer och kloer, dass een op Zouwendung - an domat och an engem gewësse Kader op kierperlech Zouwendung - an der Aarbecht mat Kanner a Jonken net kann a soll verzichten. Kanner- a Jugendaarbecht ass nun emol Vertrauens- a Bezéiungsaarbecht.

Perséinlech Froen un den Animateur

Du bass als Animateur ëmmer Virbild fir d'Kanner an déi Jonk. Jiddweree soll deem anere seng Privatsphär respektéieren. Esou verhält et sech och mat perséinleche Froen: Domatter weisen ech, dass ech mäin Intimlieve schützen an net alles weiderverzielen. Andeems ech meng Intimitéit schützen, schützen ech mech am Allgemengen als Persoun a respektéiere mech selwer. Ausserdeem si meng Erfarungen net allgemeng gültig. Hei kann ee roueg soen, dass et bei jiddweringem anescht ass, an een net vu sech aus verallgemengere kann. Wann s du äntwers, da soll dat allgemeng gültig an net perséinlech sinn. Nodeems een eng Äntwert ginn huet, ass och ëmmer unzeroden, nach eng Kéier nozefroen, ob een domatter dem Kand seng Fro beäntwert huet an ob et alles verstanen huet.



Bezéiungen an der Equipe

Et kënt ëmmer emol vir, dass ee sech als Animateur während enger Kolonie / engem Camp an en aneren Animateur verléift. Esoulaang dat net den Oflaf vun der Kolonie / dem Camp stéiert, ass dat och kee Problem. Et däerf ee sech, och am Interêt vum Grupp, net ze vill op déi Verléiftheet konzentréieren.

Wann déi zwee Animateuren d'selwecht fillen, dann hu se no der Kolonie nach masseg Zäit, fir sech besser kennenzeléieren a fir eventuell eng Koppel ze ginn. Virun de Kanner soll ee sech am beschten normal behuelen an net als verléift Koppel oprieden. Wichtig ass, dass een d'Kanner net vernoléisst, well een ze vill op de Partner an op seng Bezéiung konzentréiert ass. Virun de Kanner soll een Zäertlechkeeten dofir si loossen, d'Kolonie dauert jo schliisslech net éiweg.

Et mécht kee gutt Bild vun der Organisatioun, wann d'Kanner heemkommen an erzielen, dass zwee Animateuren andauernd uneneenhungen. An der Kolonie ass een an der Haaptsaach Animateur, d.h. et huet een d'Verantwortung fir d'Kanner. Et soll ee versichen, sech "professionell" ze verhalten, an de Partner net anescht ze behandelen ewéi déi aner Animateuren an der Equipe.

Verhalen a Bezéiungen tëschent Animateuren a Jonken

Sexuell Bezéiunge vu Majeure mat Mineuren **ënner 16 Joer si strofbar**. Eng Bezéiung tëschent engem Animateur an engem mannerjärege Participant ass dofir en absoluten Tabu. Den Animateur huet d'Responsabilitéit fir d'Participanten an däerf dëst Ofhängekeetsverhältnes op kee Fall mëssbrauchen a seng Autoritéit ausnotzen.

Zudeem besteet de Risk, dass d'Bezéiung zu engem spezifesche Participant esouwuel en negativen Afloss op d'Gruppendynamik huet, wéi och, dass den Animateur seng Opsichtsflucht a Verantwortung géintiwwer deenen anere Partecipante vernoléisst.

An engem gewësse Mooss ass et awer normal, dass Teenager fir erwuesse Persoune schwäermen. Doduerch, dass si fir Erwuessener schwäermen an dës idealiséieren, fänke si un ze mierken, wat si um anere Geschlecht - respektiv um selwechte Geschlecht - unzéiend fannen, a wéi si selwer als Fra oder Mann wëlle sinn. An dësem Fall ass et awer um Erwuessenen, also dem Animateur, Grenzen ze setzen a sech senger Responsabilitéit ze stellen. Meeschtens ass een op esou eng Situatioun net virbereet. Et ass awer wichtig, dass een, wann ee mierkt, dass ee vun de Partecipante Gefiller fir ee selwer entwéckelt, dëst net ignoréiert, mee d'Gespréich sicht. Idealerweise probéiert een op eng ongestéiert Plaz ze goen, fir de Problem unzeschwätzen. Dat mécht een awer am beschten an der Präsenz vun engem aneren Animateur. Dobäi däerf een dem Betraffenen awer net d'Gefill ginn, dass ee sech iwwer hien / hatt lëschtég mécht, mee et soll ee mat dem néidege Feingefill un déi Saach erugeen. Den Animateur kann erklären, dass hien d'Responsabilitéit an d'Opsichtsflucht fir d'Participanten huet an dass eng Relatioun tëschent engem Betreier an engem Jugendlechen domat ausgeschloss ass.

Awer och sexuell Relatiounen tëschent Animateuren a Participanten iwwer 16 Joer sinn tabu. Am Beräich vun der Betreuung soll eng däitlech Grenz tëschent Jugendlechen an Opsichtspersoune gezu ginn. D'Kanner- a Jugendarbecht leeft zwar vu perséinleche Bezéiungen, den Animateur däerf dëst Ofhängekeetsverhältnes awer net ausnotzen. Als Animateur solls du en equilibréiert Verhältnes vun Zouwendung an Distanz ustriewen.

De spezielle Kontext vum Animateur op engem Camp / enger Kolonie

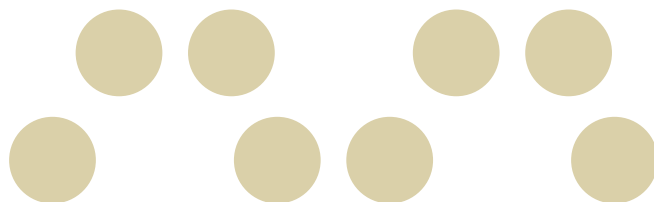
En Animateur, deen op engem Camp oder an enger Kolonie schafft, mécht dat während enger kuerzer Zäit, meeschtens während enger Vakanz vun 1-2 Wochen. Mee och wann d'Dauer kuerz ass, an där hien d'Kanner kenneléiert an ëm sech huet, ass et eng intensiv Zäit, déi hie mat hinne verbréngt.

Hien huet se vu moies bis owes ëm sech a léiert se an engem méi private Kader kennen ewéi z. B. d'Léierpersonal d'Kanner an der Schoul kenneléiert. Am Géigesaz zu dësen "Professionellen" (Léierpersonal, Educateuren) schaffen d'Animateuren oft benevole a sinn heiansdo selwer nach mannerjäreg.

D'Léierpersonal an d'Educateuren hunn d'Kanner oft iwwer ee Joer a méi ëm sech a kënne meeschtens gutt aschätzen, ob e Kand sech ëmmer d'selwecht verhält oder ob säi Verhalen op eemol anescht ass. Dowéinst hunn si awer och eng méi grouss Responsabilitéit.

Aus dëse Grënn steet d'Thema vum Signalement vun engem méigleche Mëssbrauch beim Parquet oder der Police fir den Animateur manner am Fokus, wéi dat beim Léierpersonal an de Schoulen oder beim educative Personal an de Maison-relaisen, Jugendhaiser, Crèches, a.s.w. de Fall ass. (Am Kapitel 7 fënns du méi Informatiounen zum Thema Signalement.) Natierlech kann et awer och emol virkommen, dass e Kand sech ganz komesch verhält oder esouguer konkret engem Animateur zielt, dass him eppes Schlëmmes ewéi e Mëssbrauch geschitt ass. Fir dëse Fall fënns du ënner dem Punkt 6 konkret Demarchen, wéi s du solls virgoen.

An deem Hibleck ass et och wichteg, dass en Animateur de legislative Kader hei zu Lëtzebuerg kennt a weess, wat dozou an de Gesetzer steet. Dofir gi mir am folgende Punkt kuerz op d'Rechtslag hei am Land an.



4. Gesetzer hei zu Lëtzebuerg

D'Gesetzer ginn de Kader fir den Ëmgang mat de Sujete Sexualitéit a Léift an du solls dech an dengem Handelen als animateur dorun orientéieren. Dobäi ass virun allem d'Iddi vum Schutz vun de Kanner a Jonken zentral. Dës Gesetzer si besonnesch wichteg:

- **Jugendschutzgesetz**
- **Code Pénal** (Stroofgesetzbuch mat den hei relevante Kapitele V + VI a senge jeeweilegen Artikelen)
- **Kanner a Jugendhëllefsgesetz vun 2008**

Jugendschutzgesetz (loi sur la protection de la jeunesse)

An der Lëtzebuenger Gesetzgebung steet, dass all Kand an all Jugendlechen e Recht op fräit Entfale vun hirer Perséinlechkeet hunn. Dozou zielt d'Legislatioun och d'Flicht vun den Erwuessenen, d'Mineure viru Geforen an negativen Aflëss ze schützen. Dës Iddi gëtt vum Jugendschutzgesetz, dat sech spezifesch op déi Mannerjäreg bezitt, reglementéiert. Déi eenzel Regelunge vum Gesetz concernéieren haaptsächlech déi Professionell, déi mat Kanner schaffen. D'Jugendschutzgesetz riicht sech also net direkt u Kanner a Jugendlecher selwer, well si laut dem Gesetz déi Populatioun sinn, déi et ze schützen gëllt.

Code Pénal

Aus den Artikelen vum Code pénal geet kloer ervir, dass sexuell Relatiounen tëschent Jugendlechen **ënner 16 Joer net erlaabt sinn**, well dovun auszegoen ass, dass Mannerjäreger ënner 16 Joer net an der Lag sinn, sech géint eng sexuell Penetratioun (a wéi enger Form och ëmmer) auszeschwätzen. Laut dem Code pénal gi sexuell Handlung mat Penetratioun **ënner 16 Joer d'office als Viol/Vergewaltegung** ugesinn an deementspreechend bestrooft. **Vu 16 Joer** u si sexuell Relatioun mat engem géigesäitegen Averständnes (och mat engem Volljäregen) vun der **Rechtslag hir erlaabt, ausser:**

- D'Person ass wéinst drohender Gewalt, opgrond vun hirem Alter oder enger Behënnerung, net an der Lag, hiert Averständnes ze ginn.

- D'Person ass eng Autoritéitsperson. Autoritéitspersounen sinn all déijéineg Persounen, déi eng Autoritéit fir den iwwer 16-Järegen duerstellen an dorënner falen ënner anerem d'Léierpersonal, d'Campcheffen an och d'Animateuren.

- Et ass kee géigesäitegt Averständnes do.

Ganz wichteg ze wëssen ass, dass all sexuelle Kontakt mat Jugendlechen ënner 16 Joer net erlaabt ass, a jee no Ëmstand mat enger Prisongsstraf bis zu 15 Joer bestrooft ka ginn. Sexuell Relatiounen ouni géigesäitegt Averständnes ginn als Viol ugesinn.

Kanner- a Jugendhëllefsgesetz vun 2008

E weidert wichtegt Gesetz ass d'**Kanner- a Jugendhëllefsgesetz** vun 2008 (aide à l'enfance et à la famille). Aus dësem Gesetz ass den **Office National de l'Enfance (ONE)**, eng Administratioun vum Educatiounsministère (MENJE) entstanden. Dëst Gesetz leet fest, dass all Famill, Kand oder Jugendlechen (0 - 27 Joer), deen zu Lëtzebuerg wunnt an an enger schwiereger Situatioun ass, d'Recht huet, eng fräiwëlleg Hëllef beim ONE anzefroen. Dës Ufro kënnen awer och vun all anerer Person oder vu Professionellen aus dem soziale Secteur gemaach ginn.

Den ONE besteet aus enger Equipe vu Professionellen aus der Kanner- a Jugendhëllef, déi mat de verschiddene Servicer aus dësem Beräich zesummeschafft. D'Hëllef an d'Ënnerstëtzung, déi den ONE proposéiert, ginn och vum ONE finanziell iwwerholl.

Déi eenzel Hëllefsmoosnamen (Informatioun, Berodung, Interventioun, psychologesch, sozial an educativ Ënnerstëtzung) sinn am Gesetz definéiert a sollen der Famill, dem Kand oder dem Jonken eng **präventiv** Ënnerstëtzung bidden, fir dass d'Situatioun sech ka verbesseren. Et geet dorëms, esou fréi ewéi méiglech Hëllef unzebidden, fir dass e Signalement beim Parquet eventuell ka verhënnert ginn.

D'Rechter vum Kand

Bis haut hunn 193 Staaten d'UNO - Kannerrechtskonventioun, déi déi wesentlech Standarde fir de Schutz vun de Kanner weltwäit festleet, ënnerschriwwen.

A 54 Artikelen ginn d'Rechter vum Kand geregelt. Déi 4 elementar Grondsätz, op deenen d'Konventioun berout, betreffen d'Entwécklung, d'Net - Diskriminéierung, d'Interessen an d'Bedelegung vun de Kanner.

Mam Gesetz vum 20. Dezember 1993 huet Lëtzebuerg d'Kannerrechtskonventioun ëmgesat.

Säit dem Joer 2002 gëtt et zu Lëtzebuerg e Gesetz, dat e Comité geschafen huet, deen dës Kannerrechter hei am Land iwwerwaacht a promovéiert, nämlech den "Ombuds-Comité fir d'Rechter vum Kand" (kuerz: ORK). Op sengem Internetsite www.ork.lu fënns du weider Informatiounen iwwer de Comité an d'Rechter vum Kand.



5. Froen an Äntwerten

Muss een all Dag an d'Dusch? Vu wéi engem Alter un?

Am Prinzip geet et bei klenge Kanner duer, wann si 1 - 2 Mol d'Woch dusche ginn, méi oft ass net esou gutt fir hir Hautflora. Wann een am Laf vum Dag awer eng sportlech Aktivitéit hat, d'Kanner vill geschweesst hunn oder Sand- respektiv Bëschaktivitéiten um Programm waren, soll een dëst natierlech berücksichtigen. Vun der Pubertéit un, wou de Kierper och hormonell e Wiessel duerchmécht, soll een awer méi oft dusche goen, esou wéi een dat fir néideg fënn. Jiddwerfalls verbidde mir kengem an d'Dusch ze goen. D'Jongen an d'Meedercher sollen ëmmer separat an d'Dusch goen an dobäi och ëmmer nëmme vu gläichgeschlechtlechen Animateure begleet ginn. Wann d'Méiglechkeet vun individuellen Dusche besteet, sollt een déi och an Usproch huelen a sech esou organiséieren, datt jiddweree méiglechst "intim" kann duschen.

Et dærf een och beim gemeinsamen Duschen d'Ënnerwäsch unhalen, wann een dat wëllt. Den Animateur muss dem Kand oder dem Jonke säi Gefill vu Schimmt respektéieren an hei all Kand oder Jonken individuell betruachten. Fir déi eng ass et net schlëmm, sech plakeg ze weisen, fir anerer ass dëst schonn en Agrëff an hir Privatsphär an dee Besoin sollt och respektéiert ginn.

Wéi reagéieren ech, wann ee Jonke mech no engem Kondom freet?

Ech soen him ganz kloer, dass dem Gesetz no sexuell Relatiounen ënner 16 Joer net erlaabt sinn, dass mannerjäreg Participante während dem Camp ënner eiser Responsabilitéit stinn a mir dofir keng Kondomer verdeelen. Op engem Camp / An enger Kolonie gëtt et kloer Regeln, a wann ee sech net drun hält, da muss mir, well mir eng Informatiounsflucht hunn a keng Responsabilitéit bei enger ongewollter Schwangerschaft wëllen iwwerhuelen, d'Eltere kontaktéieren a si doriwwer informéieren.

Dëst ass och ëmmer eng gutt Geleeënheet, fir mam Jonke selwer doriwwer ze schwätzen.

Muss ech d'Eltere kontaktéieren, wann ech eng Koppel beim Sex erwëschen?

Ënner 16 Joer sinn nom Gesetz sexuell Relatiounen net erlaabt, dofir besteet an deem Fall och eng Informatiounsflucht. Et ass och sënnevoll, fir d'éischt mat de Jugendleche selwer e Gespréich ze féieren. Den Animateur soll de Virfall dem Responsabel vum Camp / vun der Kolonie mellen. Esou kann hie gemeinsam mam Responsabel vun der Organisatioun decidéieren, wéi d'Elteren et gesot kréien. De Responsabel vun der Organisatioun kuckt da mat den Elteren / Tuteuren, wéi et duerno a punkto Participatioun um Camp / un der Kolonie weidergeet.

Bei iwwer 16-Järege soll ee mat hinnen e Gespréich féieren a si nach eng Kéier un d'Regele vum Camp erënneren. Et soll een hinnen erklären, firwat dat um Camp net erlaabt ass a se froen, ob si och un d'"Verhütung" geduecht hunn.

Wat maachen ech, wann ech e Kand / Jonken op engem Camp / an enger Kolonie mat pornografeschem Material erwëschen (an d'Kand eventuell deenen aanere Kanner et weist)?

Pornoen hunn op engem Jugendcamp / an enger Kolonie näischt verluer a sinn nom Lëtzebuurger Gesetz eréischt vun 18 Joer un erlaabt! Déi meescht Jugendleche kréie keng emotional Problemer, wann si schonn éischter esou Filmer gesinn, mee vu wéini un een dat verschafft kritt, dat häntk vun der individueller, emotionaler an intellektueller Entwécklung of, gradesou wéi vum Kontext, an deem e Jonken opwiisst.

An och do kann ee Kanner vun 8 oder 9 Joer net mat Jugendleche vergläichen, déi sech mat Hëllef vu Pornoe wëllen en éischt (wann och verzerrt) Bild vun der Sexualitéit maachen! Natierlech bitt sech beim Erwëschen op net erlaabten Internetsäiten ëmmer eng gutt Geleeënheet, fir doriwwer ze schwätzen an iwwer de kommerziellen a fiktive Charakter vun esou Filmer opzeklären!

Wéi reagéieren ech, wann ech Jongen oder Meedercher beim heemleche Kucke bei den Duschen oder Vestiairen erwächen?

Dës Fro hänkt vill vum Alter vun den "Beobachter" of an natierlech och vum Kontext. Wann et sech ëm Kanner handelt, da soll ee mat hinne schwätzen an hinnen erklären, dass dat net geet an een dat net mécht. Bei Jugendleche soll een natierlech och d'Gespréich sichen, awer klipp a kloer soen, dass dat net geet, wat déi meescht Jugendlech awer och scho wëssen. Déi nächste Kéier, wann déi Jonk duschen oder sech anescht undoen, muss een als Animateur verstärkt oppassen.

Wéi reagéieren ech, wa Jongen a Meedercher sech onerlaabt owes besiche ginn?

Wa Jugendlecher sech owes besiche ginn, muss ech direkt agräifen an op d'Kolonies- oder d'Campregele verweisen, well et net erlaabt ass, dass Jongen a Meedercher am selwechten Dortoir sinn; jiddweree soll a sengem Dortoir bleiwen. Wann de Jonke sech net drun hält, dann ass dat e kloer Regelverstouss, bei deem d'Eltere kontaktéiert ginn, wann dat no enger Verwarnung nach eemol virkënnt.

Wat ass, wann e Meedchen / Jong an der Dusch emfällt, an et si just Animateuren / Cheffe vum anere Geschlecht do?

Prinzipiell sollt een d'Situatioun vermeiden, Kanner / Jonker mat Animateure vum anere Geschlecht an d'Dusch goen ze loossen. Mat de Meedercher sollt also ëmmer eng Animatrice a mat de Jongen en Animateur matgoen, respektiv an der Géigend sinn. Dëst heescht natierlech och, dass ee seng Animateursequippen ëmmer mat weiblechen a männlechen Animateure soll opstellen.

Et kann awer virkommen, z. B. op Formatiounen, dass just Animateuren oder just Animatricen do sinn, oder just ee vum anere Geschlecht weess, wat ze maachen ass. Egal wéi däerf d'éischt Hëllef net verweigert ginn. Wann d'Ëmstänn et erlaben, sollt een ëmmer oppassen, dass eng zweet Persoun als Zeie bei all Hëllefsmoosnam vum Jonken dobäi ass a während der Hëllefsmoosnam kann den Animateur de Jonke mat enger Decken zoudecken, esou dass deen net plakeg do leie muss, schonn eleng aus Respekt virum Jonken. Dëst alles gëllt, wann d'Ëmstänn et erlaben an een zu genuch dofir ass.

Prinzipiell gëllt et ze hëllefen, soss ass dat "non-assistance à une personne en danger" a strafbar.

Wat maachen ech, wann een e Video oder eng Foto vun engem aneren an enger intimer Situatioun (Dusch, Vestiaire, Toilette) mécht, wou dee plakeg drop ass an déi Foto online stellt (z. B. op Facebook)?

De Code pénal seet, dass d'Weiderverbreeden oder d'Späichere vun enger Foto mat pornografesche Charakteristike vun engem Mannerjärege mat enger Prisongsstrof vun engem Mount bis 3 Joer an enger Geldstrof vun 251 bis 50.000 Euro bestrooft gëtt. Datselwecht gëllt beim Ubidden, Weiderverbreeden, Importéieren oder Exportéieren vu Fotoen, mat wéi enge Mëttelen oder iwwer wéi eng Weeër och ëmmer. Sollt esou eng Foto ënner engem net definéierte Public oder an engem elektronische Kommunikatiounsreseau verbreet ginn, kritt dee Schëllegen duerfir 1 - 5 Joer Prisong a muss tëschent 251 an 100.000 Euro bezuelen.

Ass d'Persoun op der Foto mannerjäreg, da gëllt eng "Nacktaufnahme" als "Kannerpornografie". Jiddwereen, deen dës Opnam besëtzt oder – schlimmer nach – weiderverbreet, mécht sech strofbar. Et soll een also onbedéngt d'Police aschalten, wann intim Fotoe vun engem Kand / Participant oder engem selwer kurséieren. Ausserdeem gëllt d'onerlaabt Ophuelen, Verëffentlechen oder Verbreede vun "Nacktaufnahmen" als Verleumdung an als Verletzung vun der Privatsphär an dem Recht op der Privatfoto – onofhängeg wéi al een ass.

Geneesou ass et strengstens verbueden, eng Foto oder Videosopnam, wou eng Persoun an enger Noutsituatioun fotograféiert oder gefilmt gouf, ze verbreeden. Dëst gëtt och streng bestrooft. Et gëtt en "Recht op der Privatfoto", wat seet, dass eng Foto vun enger Persoun nëmme mat där hirer Zoustëmmung (a bei Mannerjärege, nëmme mat der Zoustëmmung vun den Elteren) gemaach an verëffentlecht däerf ginn. Keen huet d'Recht, einfach esou Fotoen oder Videoen ze verëffentlechen.

Och wann ee sech net sécher ka sinn, wéi oft eng Foto kopéiert gouf a wou se iwwerall am Netz optaucht, soll dat een net drun hënneren, se op d'mannst do läschen ze loossen, wou ee weess, dass se steet. A sozialen Netzwierker, wéi z. B. Facebook, muss du dofir den "Melde-Button" benotzen. Géff un, dass déi Foto géint d'Notzungsbedingunge verstéisst. Och aner Websäite sinn dozou verpflichtet, deng Foto ze läschen, wann s du dat frees. Went dech direkt un de Säitebedreiwer oder went dech un d'BEE SECURE Helpline [Tél.: +352 26640544] – BEE SECURE huet déi néideg Kontakter a versicht schnell an onkomplizéiert d'Fotoen an d'Videoen aus dem Internet läschen ze loossen.

[Vgl. Dossier Sexting : www.bee-secure.lu]



Wéi schwätzen ech mat de Kanner aus dem Grupp, wann e Virfall vu sexueller Mësshandlung virläit?

Als Animateur informéiers du de Responsabel vum Camp / vun der Kolonie (Campchef) an deem decidéiert mat dir zesummen, wat de Kanner wéi matgedeelt gëtt a wat net. Wann de Responsabel vun der Organisatioun entscheet, fir d'Aktivitéit weiderlafen ze loossen, da sollen d'Animateuren de Kanner erklären, dass et dem Kand, dat fortgaangen ass, net gutt geet an dass hatt elo doheem ass.

Wéi behält ee sech géintiwwer den Elteren, wann e Verdacht op sexuelle Mëssbrauch / kierperlech Mësshandlung virläit?

Et gëtt geroden, all Beobachtungen an Aussoe vum Kand schrëftlech festzehalen an un de Responsabel vun der Organisatioun weiderzeginn. An der Regel gëtt den Animateur dem Campchef d'Informatiounen an de Campchef hält Kontakt mam Responsabel vun der Organisatioun op. Esou kann de Responsabel vun der Organisatioun zesumme mam Campchef decidéieren, wat ze ënnerhuelen ass. Den Animateur soll sech an dëser Hisiicht also net selwer un d'Eltere wenden, mee dem Campchef, respektiv dem Responsabel vun der Organisatioun dat iwwerloossen.



6. Sexuell Iwwergrëffer

Sexuelle Mëssbrauch ëmfaasst Forme vu sexueller Gewalt a Grenzverletzungen. Sexuell Gewalt kënn a villen Nuancë vir an net all sexuell Gewalt beinhalt och Kierperkontakt.

Beispill fir sexuell Gewalt ouni Kierperkontakt:

- sexualiséiert Sprooch („du schwule Wichser“; „du hues awer gäil Titten“)
- beim Bueden oder Dusche beobacht ginn
- een dozou zwéngen, zesumme Pornoen ze kucken
- sech virun anere mussen ausdoen

Doriwwer eraus gëtt et sexuelle Mëssbrauch mat onfräiwëllegem Kierperkontakt:

- Èmaarmung
- Zongekussen
- bewosst Upake vun intimen Zonen, wéi z. B. tèschent de Been, un der Broscht an um Hënneschten

Ënner déi massiv Forme vu sexueller Gewalt falen:

- Zwéngen zu sexuellen Handlungen (z. B. Selbstbefriddegung) virun aneren zou
- Andréngen an d'Scheid oder den After mat de Fangeren oder Géigestänn, bzw. anal, oral oder genital Vergewaltung

“Als sexuelle Mëssbrauch u Kanner ass all sexuell Handlung ze gesinn, déi un oder virun engem Kand entweder géint säi Wëlle virgeholl gëtt oder där d’Kand, opgrond vu kierperlecher, psychescher, kognitiver oder sproochlecher Ënnerleeënheet, net bewosst oder zoustëmmen. Den Täter notzt seng Muecht- an Autoritéitspositioun aus, fir seng eege Bedierfnesser op Käschte vum Kand ze befriddegen.”

[Zit. Bange / Deegener: Sexueller Missbrauch an Kindern. Beltz, 1996]

Alarmsignaler, déi e Kand, dat sexuell mëssbraucht ginn ass, eventuell opweist:

Um schouleschen Niveau:

- abrupt Verschlechterung vun de Schoulresultater
- d’Kand ass mat de Gedanke fort, ass net méi konzentréiert, isoléiert sech oder kräischt

Um emotionalen Niveau:

- Angscht, Schummen, Scholdgefiller, Mësstrauen
- Verléiere vu Selbstvertrauen a vum Selbstwäertgefill
- sech fir säi Kierper schummen, kee Wäert op Kierperhygiëne méi leeën, Angscht hunn a sech schummen, fir sech plakeg ze weisen

- sech weigereken, d’Kleeder ze wiesselen, sech ze wäschen oder sech exzessiv wëlle wäschen
- sech zeréckzéien, an d’Verhale vun engem klengen Kand zeréckfalen
- schlecht schlofen an / oder Albdreem hunn
- stänneg opmierksam fir komesch Geräischer an enger gewinnter Ëmgéigend sinn

Um Niveau vum Sozialverhalten:

- a sech gekéiert sinn oder am Géigendeel, op Frënn, Léierpersonal, Educateure fixéiert sinn

Um Niveau vum Sexualverhalten:

- verstärkt Opmierksamkeit hu fir alles, wat sexuell net dem Alter vum Kand entsprécht
- onanständig Wieder a Gesten, Aggressioun geint
- anerer weisen, virun allem géintiwirer vu méi jonke Kanner
- sexuell intim wëlle ginn, sech jiddwerengem ubidden, Geschlechtsorganer weisen an der Hoffnung, d’Kand kréich doduerch Léift.

[Vgl. Flyer vum Service médical des écoles ; Ville de Luxembourg-2011]

Et gëtt keen typescht Unzeeche vu sexuellem oder kierperlechem Mëssbrauch. D’Kand ka verschidde vun de genannte Symptomer oder Signaler hunn, mee et gëtt och Kanner, déi guer keng Symptomer weisen an e ganz normaalt Verhalen hunn. Bei enger Majoritéit vu sexuell mësshandelte Kanner ginn awer, wéi grad beschriwwen, folgend Symptomer beobacht: sexualiséiert Verhalen z. B. Manipuléiere vu Géigestänn un den eegene Geschlechtsdeeler, exzessiv Masturbatioun oder direkt Opfuerderung zu sexueller Manipulatioun. Bei Jonke kënnen d’Symptomer Depressioun, Selbstwäertproblemer, Suizidversich oder vun doheem fortlafen nach derbäikommen. Wéi am Ufank beschriwwen, gesäis du als Animateur d’Kand nëmmen iwwer eng kuerz Zäit an du kanns net esou gutt vergläichen, ob sech um Kand sengem Verhalen eppes geännert huet, wéi dat z. B. dem Kand seng Léierpersoun kann, déi et all Dag gesäit. Als Animateur sollt een opmierksam sinn an d’Verhale vum Kand a vum Jonke während der Aktivitéit suivéieren. Wann engem e komesch Verhale vun engem eenzele Kand ënner Kanner oder tèschent Kanner an aneren Animateuren opfällt, sollt een Zivilcourage weisen an net fäerten, fir dës Beobachtungen dem Team matzedeelen. An der Animateursequipe kann zesummen entscheet ginn, ob de Campchef de Responsabel vun der Organisatioun iwwer déi Beobachtungen informéiert. Et sollt een awer keng Enquête starten a Rumeuren an d’Welt setzen oder all Zeechnung vun engem Kand mat plakege Persounen direkt als Mëssbrauch deiten. Et ass net ëmmer einfach ze entscheeden, wat dann

elo dat Richtegt ass, dofir soll ee sech an Zweiwelsfäll ëmmer emol fir d'éischt mam Team zesummesetzen a seng Zweiwel dem Responsabel vun der Aktivitéit matdeelen. Jiddwerfalls hëlleft eng generell Opmierksamkeet, eenzel Fäll ze identifizéieren a Mëssbrauch ze vermeiden.

Et soll een awer keng Enquête starten a Rumeuren an d'Welt setzen oder all Zeechnung vun engem Kand mat plakege Persounen direkt als Mëssbrauch deiten. Et ass net ëmmer einfach ze entscheeden, wat dann elo dat Richtegt ass, dofir soll ee sech an Zweiwelsfäll ëmmer emol fir d'éischt mam Team zesummesetzen a seng Zweiwel dem Responsabel vun der Aktivitéit matdeelen. Jiddwerfalls hëlleft eng generell Opmierksamkeet, eenzel Fäll ze identifizéieren a Mëssbrauch ze vermeiden.

Wat maachen ech bei engem Verdacht op Mësshandlung, déi net am Kader vun der Aktivitéit geschitt ass?

Wann e Verdacht op Mësshandlung vun doheem aus virläit, ass et wichteg ze wëssen, dass d'Kand an der Kolonie oder um Camp fir d'alleréischt emol geschützt ass an him onmëttelbar näischt ka geschéien. Dofir gëtt et fir d'Kand direkt keng eminent Gefor. Et muss een zwee Fäll ënnerscheiden:

- D'Mësshandlung läit manner ewéi 24 Stonnen zeréck. Da schwätzt ee vun enger Urgence an de Fall muss direkt der Police gemellt ginn (kuck bei Signalement ënner dem Punkt 7).
- Am Fall wou d'Dot méi al ewéi 24 Stonnen ass, ginn d'Autoritéiten net méi vun enger Urgence aus, well keng Spure méi festgestallt kënne ginn.

Bei Verdacht op Mësshandlung ass et wichteg, un éischer Plaz den Afferschutz ze garantéieren. Wann d'Kand selwer vu **Mësshandlung oder Mëssbrauch doheem** verzielt, sollt den Animateur:

1. Roueg bleiwen an de Kontakt mam Kand sichen.

Den Animateur soll erklären, dass hien d'Kand héieren huet an dass hien him gleeft an dat net richteg ass, wat mat him geschitt ass. Hie soll och soen, dass et gutt ass, dass d'Kand / de Jonke mat him schwätzt an doduerch net méi eleng ass. Hie kann dem Kand erklären, dass hien e Gespréich mam Responsabel féiert, fir ze kucken, wat ee ka maachen, dass dat net méi virkënt.

2. Beobachtungen an Aussoe vum Kand schrëftlech festhalen.

Beobachtungen a Fakten iwwer d'Kand, esouwéi verbal Aussoe vum Kand, soll een opschreiwen an dokumentéieren, genee esou wéi d'Kand et seet. Och den Datum an d'Auerzäit vun der

Aussoe solle schrëftlech festgehalte ginn an eventuell och Nimm, déi genannt ginn. Aner Zeien, déi datselwecht matkritt hunn, soll een och am Dokument ernimmen. Zemoos spontan verbal Aussoe vum Kand soll ee wuertwärtlech notéieren. Op dës Notize solls du och gutt oppassen a se op engem Camp / an enger Kolonie net iergendwou hileeën, wou se duerno zerstéiert oder naass kënne ginn, oder net méi opzedreiwe sinn. Eng Méiglechkeet ass, se an d'Händschekëscht vun der Camionnette oder soss anzwousch sécher anzespären.

3. De Responsabel vun der Kolonie, respektiv de Campchef, kontaktéiert déi Responsabel vun der Organisatioun zu Lëtzebuerg (z. B. SNJ, Caritas, Croix- Rouge, LGS,...).

Nodeems de Campchef de Responsabel vun der Organisatioun informéiert huet, wat genee geschitt ass, wäert de Responsabel vun der Organisatioun ofweien an entscheeden, wat ze maachen ass. Den Animateur muss kee Signalement bei der Police oder um Parquet maachen, hien däerf dat natierlech awer. Den Animateur ass och net verantwortlech fir d'Gespréich mat den Elteren. Dëst soll hien dem Responsabel vun der Organisatioun iwwerloossen. Et ass just wichteg, dass den Animateur esou Informatiounen ëmmer direkt un de Responsabel vum Camp / vun der Kolonie weidergëtt (net nach weider un aner Animateuren) an dësen de Responsabel vun der Organisatioun informéiert, fir dass déi d'Signalement kënne maachen. Wichteg ass och, dass d'Kand seng Geschicht net e puermol muss zielen, dofir däerf d'Kand op kee Fall vun der Equipe ausgefrot ginn (dëst gëllt och fir déi Responsabel). Just ausgebilt Enquêteure vun der Police däerfen dëst, dat ass immens wichteg fir d'Beweislag!

4. D'Kand weiderhi beobachten an d'Vertrauensverhältnes mat him erhalen.

Wann d'Aktivitéit oder de Camp / d'Kolonie nach net fäerdeg ass, sollt ee weiderhin d'Kand beobachten an opschreiwen, wéi hatt sech verhält, an him och weider als Gesprächspartner zur Verfügung stoen, falls hatt nach d'Bedierfnes huet, sech weider matzedeelen. Den Animateur soll awer hei just nolauschten an d'Kand net beroden oder him soen, wat hatt elo soll maachen, well dofir ass den Animateur net genuch ausgebilt an dat sollt just vu Professionelle gemaach ginn.

Jiddefalls soll een:

- **net a Panik verfallen** oder mengen, et misst een direkt eppes ënnerhuelen (d'Kand ass jo am Moment geschützt)
- **net** d'Kand iwwer seng fräiwëlleg Aussoen eraus **ausfroen**
- **net op eege Fauscht Recherchë maachen**
- **net den Elteren uruffen**
- **net déi aner Kanner** iwwer de Virfall **informéieren**
- eventuell Beweisstécker gutt versuergen an net verléieren [Zeechnungen, Objeten, Kleedungsstécker,...]
- **net virum Kand mat engem aneren Erwuessenen iwwer d'Situatioun schwätzen** (fir de Risiko ze vermeiden, dass d'Kand herno onbewosst Argumenter vun den Erwuessene bei offizielle Froen zum Tëschefall iwwerhëlt)
- dem Kand soen, dass een d'Informatiounen weidergëtt, fir him ze hëllefen

[Vgl. Flyer vum Service médical des écoles ; Ville de Luxembourg-2011]

Als Grondregel gëllt, dass den Animateur Situatiounen vu Mësshandlung doheem oder während der Aktivitéit net muss eleng an d'Hand huelen, mee dass hien de Fall just weider un déi aner Responsabel gëtt an als Informatiounsquell fir d'Beweislag spéiderhin nützlich Informatiounen ka liwweren.

Wat maachen ech bei engem sexuellen Iwwergrëff um Camp / an der Kolonie? (Urgence)

Et kann och virkommen, dass en Iwwergrëff um Camp / an der Kolonie geschitt. Als éischt ass ofzeweien, ob et sech wierklech ëm en Iwwergrëff handelt, oder ob den Akt zu der normaler sexueller Entwécklung vum Kand gehéiert. Wann e manifeste Mëssbrauch oder e sexuellen Iwwergrëff während der Aktivitéit oder um Camp / an der Kolonie virläit, an dee Kanner, Jonker oder Animateure verwéckelt sinn, da muss een direkt handelen. Hei handelt et sech ëm eng Urgence, e sougenannten "flagrant délit" (d.h. d'Situatioun ass manner ewéi 24 Stonnen al), wou direkt d'Police ënner dem 113 kontaktéiert, a bei Blessuren d'Ambulanz ënner dem 112 geruff muss ginn.

Hei gëllt et parallel dozou:

1. Den Afferschutz ze garantéieren

Hei sollt een direkt derfir suergen, dass d'Affer vum Täter oder vun den Täter getrennt gëtt. Den Täter kann net weider am Kontakt mam Affer an den anere Participante vun der Aktivitéit bleiwen. E weideren Iwwergrëff ass hei onbedéngt ze vermeiden.

2. Hëllef fir d'Affer organiséieren

Op jiddwer Fall muss een **direkt d'Police** kontaktéieren an e Signalement maachen. De Campchef soll och direkt de Responsabel vun der Organisatioun uruffen. Am Fall wou ongewollte Geschlechtsverkéier mat oder ouni Gewalt stattfonnt huet, ass et wichteg, dass d'Police mam Jonken direkt bei den Dokter oder an eng Klinik fiert, fir dass eventuell Spure vu Kierperflëssegkeete wéi Sperma oder Unzeeche vu Gewalt kënne schrëftlech vun engem Dokter festgehal ginn. Virum Ënnersiche sollt d'Affer keng Dusch huelen, fir dass dës Spure nach kënne lokalisiert ginn.

Et ass eenzeg an eleng der Police an dem Responsabel vun der Organisatioun hir Entscheedung, wat elo geschitt an den Animateur, respektiv de Campchef, muss kee Signalement um Parquet maachen, wann hien dat net wëllt. Hie muss et awer direkt un d'Police an un déi Responsabel vun der Organisatioun weiderginn a fir spéider Informatiounen disponibel bleiwen.

Hien ass och net zoustänneg fir d'Gespréich mat den Elteren, dëst muss den Animateur dem Responsabel vun der Organisatioun iwverloossen.

3. Schrëftlech festhalen, wat geschitt ass

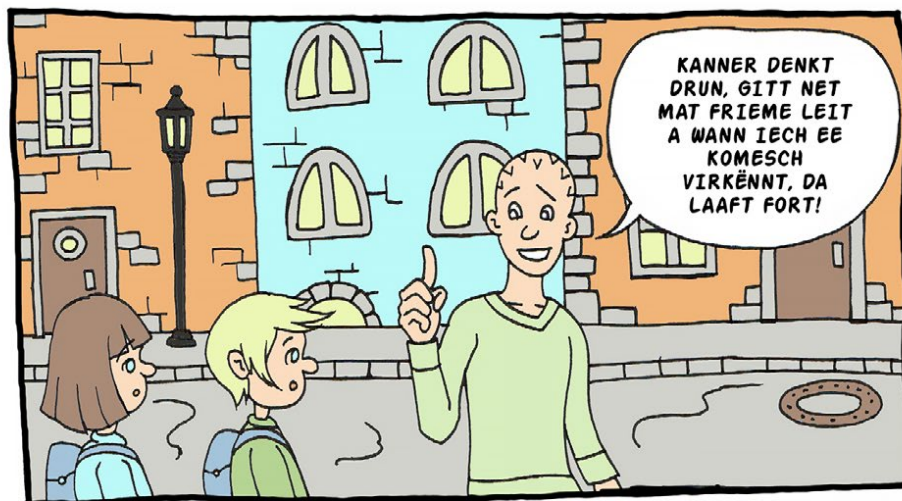
De betroffenen Animateur soll wuertwärtlech opschreiwen:

- wat geschitt ass
- wie wat gesot huet
- wie wat gemaach huet
- wie wat gesinn huet

Dëst soll op eng objektiv Aart a Weis geschéien. Fakte sollen als Fakten opgeschriww ginn a Meenungen als Meenungen, wuertwärtlech, wéi se gesot gi sinn, fir Interpretatiounen ze vermeiden. Dës Notize sollen och gutt versuergt ginn (Numm an Ausso).

Jiddwerfalls soll een:

- net a Panik verfalen
 - net op eege Fauscht Recherchë maachen, Acteuren ausfroen, Fakten interpretéieren
 - op kee Fall den Täter an d'Affer fir e Klärungsgespréich zesummeruffen
 - net den Täter zur Rechenschaft zéien oder bestrofen
 - eventuell Beweisstécker gutt versuergen an net verléieren
 - net dem Affer versprechen, dass een alles fir sech behält
 - net virum Affer oder Täter mat engem aneren iwver d'Situatioun schwätzen
- (fir de Risiko ze vermeiden, dass d'Affer oder den Täter Argumenter vun den Erwuessenen iwverhëlt)
- dem Affer soen, dass een d'Informatiounen weidergëtt, fir him ze hëllef
- [Vgl. Flyer vum Service médical des écoles ; Ville de Luxembourg-2011]



7. Signalement

Mir ënnerscheeden tëschent 2 Situatiounen:

1. Et ass eppes am Kader vun der Aktivitéit geschitt oder et gëtt en Hiweis op eng Mësshandlung, déi manner ewéi 24 Stonnen zeréckläit. Dann handelt et sech ëm eng **Urgence** (manner ewéi 24 Stonnen):

- Et rífft een d'Police Grand-Ducale Tel.: 113
- Besteet eng **Urgence** (< 24h. z. B. Viol) **am Ausland** op engem Camp / an enger Kolonie, da kontaktéiert een direkt déi lokal Police. Si hëlt sech der Urgence un a leet et duerno op Lëtzebuerg weider.

2. Ass d'Dot net am Kader vun der Aktivitéit geschitt an se ass méi ewéi 24 Stonnen al, dann ass et **keng Urgence**. E konkrete Verdacht deelt den Animateur dem Campchef, respektiv dem Responsabel vun der Organisatioun mat. Dëse mécht dem Parquet e Signalement.

Zielt d'Kand z. B. dass et doheem geschloe gëtt, vergewaltegt ginn ass oder soss schlëmm Problemer huet, an op der Plaz selwer besteet keng direkt Gefor fir d'Kand / dee Jonken, da mellt een et während de Bürozeiten dem Parquet zu Lëtzebuerg. De Parquet kann da kucken, ob schonn en Dossier besteet a kann déi néideg Mesuren an d'Weeër leeden.

Wat ass e Signalement?

E Signalement ass eng neutral an objektiv Informatioun, déi sech per Bréif, Fax oder Telefon mécht an an där enthale sinn:

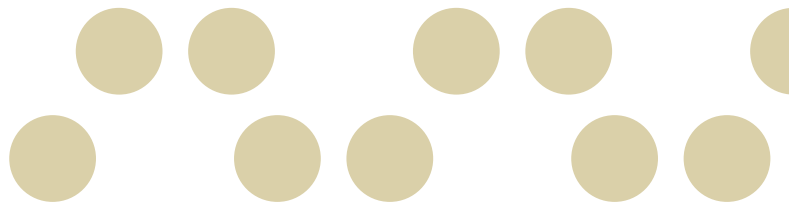
- d'Coordonnéen, déi d'Persoun betreffen, déi d'Signalement mécht (Numm, Service, Funktioun, Telefonsnummer)
- d'Coordonnéen vum betraffene(n) Kand / Affer (Numm, Gebuertsdatum, Adress, Numm an Adress vun den Elteren)
- eng detailléiert Beschreiwung vun de Fakten

All Signalement iwwer Telefon muss esou séier ewéi méiglech duerch e schrëftlecht Dokument confirméiert ginn.

Wat geschitt no engem Signalement?

Ass dat psychescht Wuel vum Kand a Gefor, an handelt et sech ëm eng Situatioun vun "négligence" respektiv Vernoléissegung, da wäert de Jugendriichter wahrscheinlech eng sozial Enquête beim SCAS (Service Central d'Assistance Sociale) ufroen oder eng Orientatioun bei den ONE (Office National de l'Enfance) ordonnéieren, fir dem Mannerjärege a senger Famill eng Ënnerstëtzung ze ginn.

Ass awer dat physescht Wuel vum Kand a Gefor, wéi z. B. bei enger sexueller oder kierperlecher Mësshandlung, da lancéiert de Parquet direkt eng Enquête bei der Police.



8. Déi Responsabel

Wéi eng Demarché sollen déi Responsabel an de jeeweilegen Organisatiounen huelen?

Wéi scho beschriwwen, entscheet de Responsabel vun der Organisatioun, wéi eng Schrëtter ageleet ginn. Den Animateur muss kee Signalement bei der Police / beim Parquet maachen, awer natierlech däerf hien dat. Et ass just wichteg, dass den Animateur esou Informatiounen ëmmer direkt un déi Responsabel weidergëtt, fir dass si e Signalement kënnen maachen. D'Gespréich mat den Eltere soll hien dem Responsabel vun der Kolonie [Campchef] oder dem Responsabel vun der Organisatioun iwwerloossen.

De Grad vun der Drénglechkeet vum Signalement hänkt natierlech vun der Geforesituatioun of, an där de Mineur ass. Wann de Jonke Symptomer vu Vernoléissegung weist a säi physescht Wuelbefannen net direkt a Gefor ass, wéi z. B. wann en déi allernéidegst Saachen net dobäi huet, ass en direkt Signalement net erfuerderlech. Dëst fällt ënner "négligence" a sollt fir d'éischt emol an der Equipe ugeschwat an thematiséiert ginn.

D'Situatioun ass awer ganz anescht, wann d'kierperlecht Wuel vum Kand / Jonken a Gefor ass an et sech ëm eng Urgence handelt, d.h. wann den Incident manner ewéi 24 Stonnen zeréckläit, z.B. bei Blessuren, déi einfach Gewalt iwwerschreiden (Schléi mam Rimm oder aner kierperlech Mësshandlungen oder Vergewaltegung). Dëst muss direkt der Police signaléiert ginn an dat aus verschiddeenen Ursaachen: D'Blessure mussen engem Dokter gewise ginn an d'Wonne mussen vu Spezialiste vun der Police fotograféiert ginn.

Am Fall vu **kierperlecher Gewalt** ass de **SREC** [Sections de Recherche et d'Enquête Criminelle] vun der Police Grand-Ducale an enger vun de 6 Regiounen, wou d'Kand wunnt, ze kontaktéieren [Kapellen, Dikrech, Esch-Uelzecht, Gréiwemaacher, Stad Lëtzebuerg a Miersch].

Am Fall wou d'Blessure sexueller Natur sinn (**sexuelle Mëssbrauch, Vergewaltegung**) ass d'Sektioun "**Protectioun de la Jeunesse**" vun der Police Judiciaire kompetent fir d'ganz Land.

Wann dem Responsabel vun der Organisatioun e **verbalen oder schrëftleche Bericht** virläit, an deem e kloere Verdacht oder en aussergewöhnleche Virfall ugeschwat gëtt, deen e Signalement erfuerdert, kann déijéineg Persoun, déi de Bericht verfaasst huet, oder beim Virfall dobäi war, vum Responsabel opgefuerdert ginn, d'Signalement ze maachen.

Am Fall wou dës Persoun net dozou bereet ass, stinn déi Responsabel vun der Organisatioun an der Pflicht, selwer e Signalement ze maachen an dee Moment si si och an der Pflicht, d'Kontaktdaten an den Numm vun där Persoun, déi de Bericht verfaasst huet, fir weider Renseignement an de Parquet weiderzeginn.

Wann een **zweiwelt**, ob e Signalement néideg ass, da kann een e Magistrat vum Parquet "Protection de la Jeunesse" während de Bürozeiten uruffen.

Op kee Fall rifft de Responsabel eng Reunioun mat den Animateuren, Elteren an dem betraffene Kand an. De Verdächtege gëtt eleng vun der Police gehéiert an d'Kand gëtt net vun de Responsabelen ausgefrot.

9. Zousätzlech Informatiounen fir déi Responsabel

Direkt Hëllef

Parquet du Tribunal d'Arrondissement de Diekirch :
Tél. : +352 803214 – 1

Tribunal de la Jeunesse :
Tél. : +352 47 59 81 - 671

Office National de l'Enfance (ONE)

Den ONE ass e staatleche Service a bitt all Famill, Kand oder Jugendleche bis 27 Joer, deen an enger schwieriger Situatioun ass, verschidden Hëllefsmoossnamen, Informatiounen, eng Berodung esouwéi psychologesch, sozial an educativ Ënnerstëtzung un.

Tél. : 24 77 36 96
www.one.public.lu

BEE SECURE Stoptline: stoptline.bee-secure.lu

Dës Stoptline erméiglecht engem, illegal Inhalter am Internet anonym der Equipe vu BEE SECURE ze signaléieren. Fotoen oder Videoe vu plakege Kanner gehéieren an déi Kategorie. Duerch national an international Kontakter gëllt et BEE SECURE oft, esou Inhalter schnell aus dem Netz ze huelen. Wien eng Plainte géint eventuell Täter a Mattäter wëllt maachen, muss dogéint eng offiziell Plainte bei der Police maachen.

Berodungsservicer

BEE SECURE Helpline:

D'BEE SECURE Helpline offrëiert Kanner, Jugendlechen, Elteren an Erzéier eng personaliséiert Begleedung an Orientatioun an alle Froen, déi d'Benotze vun neie Medie betreffen.

Tél. 8002-1234

KannerJugendtelefon (KJT):

D'Engagement vum KaJuTel riicht sech an éischter Linn u Kanner a Jugendlecher an offrëiert hinne virun allem en oppent Ouer an eng einfach an onkomplizéiert Hëllefstellung.

Tél. 116 111 www.kjt.lu

Den Ombuds-Comité fir d'Rechter vum Kand (ORK):

Den ORK representéiert eng neutral Kontaktplaz fir d'"Convention relative aux droits de l'enfant" zu Lëtzebuerg kennenzeléieren a suert derfir, dass dës respektéiert gëtt. Den ORK ka vun all Kand a Jugendlechen ënner 18 Joer, bei deem d'Rechter op iergendeng Manéier net respektéiert goufen, via Telefon oder Mail kontaktéiert ginn.

Tél. 26 123 124 www.ork.lu

SCAS (Service central d'assistance sociale) –

Service Hëllef fir d'Affer:

De Service "Hëllef fir d'Affer" riicht sech u Kanner, Jugendlecher an Erwuessener, déi bei enger Strofdot an hirem psycheschen oder physesche Wuel ugegraff gi sinn. (z. B. Menacen, sexuell Aggressiounen, Schléi a Blessuren, Stalking oder Mësshandlung). E riicht sech awer och un d'Famill vum Affer oder un Zeien, déi ënner der Situatioun leiden. De Service bitt e psychologeschen oder psychotherapeutesche Suivi, informéiert iwwer d'Rechter a kann ee während engem Gerichtsprozess begleeden. De Service bitt ausserdeem och een therapeutesche Grupp un, fir Affer vu Gewalt am Stot.

Tél.: 47 58 21-1

ALUPSE :

De Service ALUPSE-DIALOGUE këmmert sech ëm Kanner, Jugendlecher oder jonk Erwuessener bis 21 Joer, déi Affer vu psychescher, physescher, institutioneller oder sexueller Gewalt gi sinn. Et kann een de Service och kontaktéieren, wa Kanner vernoléisst ginn oder eng traumatesch Situatioun erlieft hunn.

Tél.: 26 18 48 1 www.alupse.lu

Planning Familial a.s.b.l.:

Gynekologesch Ënnersichungen, psychologesch Hëllef, oppen Dier mat gratis Schwangerschaftstest, Pëll fir duerno a Berodung bei Schwangerschaft. Hëllefstellung bei Froen zu Sexualerziung, Pubertéit, Sexualitéit a Verhütungsmëttel. Interventiounen a Formatiounen op Ufro.

Centre Dr M.-P. Molitor-Peffer

Tél.: 48 59 76

Centre d'Esch/Alzette

Tél.: 54 51 51

Centre d'Ettelbruck

Tél.: 81 87 87 info@pfl.lu

Wichtig Internetadressen

Portail juridique du Gouvernement du Grand-Duché de Luxembourg: www.legilux.public.lu

Jugendleitercharta: www.juleica.de

Weltgesundheitsorganisation. Regionalbüro fir Europa: www.euro.who.int/de

Bayrischer Jugendring: www.bjr.de

Die Bundeszentrale für Gesundheitliche Aufklärung: www.bzga.de

Prävention sexueller Gewalt: www.praetect.bjr.de

BEE SECURE: www.bee-secure.lu

10. Quellen

Literaturverzeichnis

- LAMBORELLE Claude, SPIELMANN Sandy, KOPRIWA Anouk, BODEVING Claude, SCHEID Werner [2010]: **Animateur ginn, Animateur sinn.** SNJ.

- Mill Majerus [1998]: **Super-Cool und Mega-Ätzend.** Psycho-pädagogischer Leitfaden für Jugendleiter und sonstige Optimisten.SNJ

- **Kazenan**[1998]: Weeweiser fir d'Animatioun vun Kanner- a Jugendgruppen. SNJ

- BERTRAM Björn, FELSTEHAUSEN Torsten, GENZEL Meike, ZERWECK Kai [2004]: **Juleica-Handbuch für Jugendleiterinnen und Jugendleiter.** Hannover: Landesjugendring Niedersachsen e.V.

- Regionale Polizeidirektion Diekirch (Hrsg.) [2013]: **Sexuell Gewalt ouni mech!**

- **Dossier:** Le Gouvernement du Grand-Duché de Luxembourg [2013]: **Programme national promotion de la santé affective et sexuelle.** Luxembourg

- Johanniter-Jugend in der Johanniter-Unfall-Hilfe e.V. (Hrsg.) [2009]: **Achtung. Ein Praxisheft gegen sexuellen Missbrauch im Jugendverband.** Berlin.

- **Flyer** vum Service médical des écoles; Ville de Luxembourg-2011 **Lignes de conduite lors d'une suspicion d'abus sexuel ou de viol d'un enfant.**

- Bundeszentrale für gesundheitliche Aufklärung [BZgA] (Hrsg.) [2011]: **Vom 1. Lebensjahr bis zur Einschulung. Liebevoll begleiten... Körperwahrnehmung und körperliche Neugier kleiner Kinder.** Köln.

- Bundeszentrale für gesundheitliche Aufklärung [BZgA] (Hrsg.) [2011]: **WHO-Regionalbüro für Europa und BZgA. Standards für die Sexualaufklärung in Europa.** Köln.

- Bundesministerium der Justiz (Hrsg.) [2012]: **Verdacht auf sexuellen Kindesmissbrauch in einer Einrichtung. Was ist zu tun? Fragen und Antworten zu den Leitlinien zur Einschaltung der**

Strafverfolgungsbehörden. Druck- und Verlagshaus Zarbock GmbH & Co. KG. Frankfurt a. M.

- Hammerschmid-Rücker, Wolfgang; Hechl Angelika: **Nähe und Distanz in der Arbeit mit Kindern,** in: Impulse-Handbuch für Jugendarbeit, Brandner Harald, Oberrauch Marietta.

- Kimmel Birgit, Rack Stefanie, Schnell Constantin, Hahn Franziska, Hartl Johann [2011]: **Let's talk about Porno. Jugendsexualität, Internet und Pornografie.** Arbeitsmaterialien für Schule und Internet. Schifferstadt.

- Sit Michaela [2008]: **"Resilienz"- was Kinder stark macht;** Wien: Dorner-Verlag.

- Pape, Inge: **Anregungen zur Förderung von Resilienz in Familie und Kita.**

Internetquellen

- <http://www.jugendschutz.li/luxemburg.html>
- <http://www.protection-of-minors.eu/de/country/LU>
- Code pénal: http://www.legilux.public.lu/leg/textescoordonnes/codes/code_penal/CodePenal_PageAccueil.pdf
- www.droitsetdevoirs.lu/contenu/le-jeune-et-sa-protection/mauvais-traitements/categories
- www.justice.public.lu/fr/famille/protection-jeunesse/index.html
- www.legilux.public.lu/leg/a/archives/1992/0070/a070.pdf
- Dossier Sexting: www.bee-secure.lu

11. Membres de la commission consultative à la formation des animateurs - éditeurs de la série “Dossiers de l’animateur” :

Organisateurs de la formation d’animateur A

Elisabeth-Anne a.s.b.l.
Service d’Education et d’Accueil Päiperlék
Administration communale de Pétange
Administration communale de Bettembourg
Maison Relais Préizerdaul
Auberges de Jeunesse Luxembourgeoises
- Maison relais Schengen
Ville de Differdange- Maisons Relais
Activités de vacances “Spill a Spaas” -Commune de Steinsel
Jugendhaus Wootz a.s.b. l.
Administration Communale de Hesperange
Ville de Dudelange-Service Structures d’Accueil
Croix-Rouge Luxembourgeoise
Maison Relais de l’administration communale de Roeser
4motion a.s.b.l.
Administration communale de Schiffflange
Jugendhaus Remeleng a.s.b.l.
Service Jeunesse- Commune de Strassen
Maison Relais Kehlen
Commune de Käerjeng
Maison Relais Bridel
Maison Relais Schiffflange
Administration communale de Sanem
Young Caritas
Croix-Rouge Luxembourgeoise- “Animateur Copilote am Jugendhaus”
Maison Relais De Jhangeli Koetschette
Service national de la Jeunesse-Groupe Animateur
Maison Relais Mamer
Commune de Rosport
Administration Communale de Kayl -
Maison Relais Kayl
Jugendtreff Saba - Animastaff
Maison Relais Kannerstuff Heischent
Maison Relais Mersch

Organisateurs de la formation B/ B et C

CAPEL
Young Caritas
Croix-Rouge
Ecole de musique (UGDA)
FNEL
Foyer de la Femme
Groupe Animateur
JEC
Lëtzebuenger Guiden a Scouten
Lëtzebuenger Jugendpompjeeën
SdS (Sportswochen Gemeng Lëtzebuerg)
Service National de la Jeunesse
Elisabeth-Anne a.s.b.l
Europäische Vereinigung für Eifel und Ardennen

Organisateur de la formation d’animateur D

Fonds national de la Recherche Luxembourg
Forum pour l’emploi a.s.b.l. - Projet Klammschoul
Young Caritas - Spillmobil
SNJ - Animateur transfrontalier
Croix-Rouge Luxembourgeoise -
Teambuilding a Stressmanagement
Croix-Rouge Luxembourgeoise -
Outdoor and cooking
Maison des Jeunes Schiffflange -
Aféierung an d’Erliewnispädagogik

Document édité par la commission consultative à la formation des animateurs

Adresse postale
Boîte postale 707 • L-2017 Luxembourg
Adresse siège
138, blvd de la Pétrusse • L-2330 Luxembourg
Tél.: (+352) 247-86465 Fax: (+352) 46 41 86
info@snj.lu • www.snj.lu

Édité par :



Service National
de la Jeunesse

En collaboration avec :



Lëtzebuurger
Jugendpompjeeën



obeler
fenneng:beetebuerg:
hunchereng
nærzeng



LE GOUVERNEMENT
DU GRAND-DUCHÉ DE LUXEMBOURG
Ministère de l'éducation nationale,
de l'enfance et de la jeunesse